

SUÐURNES | GARÐUR | GRINDAVÍK | REYKJANESBÆR | SANDGERÐI | VOGAR

Íbúakönnun á Reykjanesi



Staða og mikilvægi búsetuskilyrða

2016



Íbúakönnun á Reykjanesi 2016

Staða og mikilvægi búsetuskilyrða

ISBN 978-9935-24-123-8

HEKLAN | ATVINNUÞRÓUNARFÉLAG
SUÐURNESJA

Efnisyfirlit

1. Samantekt.....	3
2. Inngangur.....	4
3. Aðferðir og gögn.....	5
4. Mannfjöldi á Suðurnesjum	6
5. Niðurstöður spurningakönnunar.....	7
5.1. Grindavík.....	8
5.2. Reykjanesbær	10
5.3. Sandgerði.....	12
5.4. Garður.....	14
5.5. Vogar.....	16
5.6. Suðurnes	18
6. Viðauki.....	32
6.1. Merkingar þátta og skilgreiningar	32

Myndir

Mynd 1: Sveitarfélög á Suðurnesjum	5
Mynd 2: Þróun mannfjölda á Suðurnesjum árin 1990-2016.....	6
Mynd 3: Staða og mikilvægi búsetuskilyrða í Grindavík.....	8
Mynd 4: Staða og mikilvægi búsetuskilyrða í Reykjanesbæ.....	10
Mynd 5: Staða og mikilvægi búsetuskilyrða í Sandgerði.....	12
Mynd 6: Staða og mikilvægi búsetuskilyrða í Garði	14
Mynd 7: Staða og mikilvægi búsetuskilyrða í Vogum.....	16
Mynd 8: Staða og mikilvægi búsetuskilyrða á Suðurnesjum.....	18
Mynd 9: Aldursdreifing þátttakenda	20
Mynd 10: Aldursdreifing íbúa á Vesturlandi sem voru eldri en 18 ára 1. janúar 2016	20
Mynd 11: Fjöldi barna á heimili.....	21
Mynd 12: Hjúskaparstaða á Suðurnesjum	21
Mynd 13: Fæðingarland þátttakenda eftir búsetu á Suðurnesjum.....	22
Mynd 14: Meðaltími búsetu á Suðurnesjum.....	22
Mynd 15: Almenn viðhorf gagnvart búsetu á Suðurnesjum.....	23
Mynd 16: Almenn viðhorf gagnvart búsetu á Suðurnesjum á skalanum 1-5.....	23
Mynd 17: Brottflutningar frá Suðurnesjum á næstu tveimur árum.....	24
Mynd 18: Flutningur til annars sveitarfélags á Suðurnesjum.....	24
Mynd 19: Vanskil	25
Mynd 20: Staða á vinnumarkaði.....	25
Mynd 21: Menntun á Suðurnesjum	26
Mynd 22: Sókn í sí- og endurmenntun síðastliðin 2 ár.....	27
Mynd 23: Hamingja á skalanum 1-10.....	27
Mynd 24: Vinnusóknarsvæði Suðurnesja	28
Mynd 25: Viðhof til sveitarfélags á skalanum 1-7	29
Mynd 26: Mikilvægi framboðs á húsnæði til leigu á skalanum 1-5.....	30
Mynd 27: Staða framboðs á húsnæði til leigu á skalanum 1-5	30
Mynd 28: Mikilvægi gæða heilsugæslu/sjúkrastofnana á skalanum 1-5	31
Mynd 29: Staða gæða heilsugæslu/sjúkrastofnana á skalanum 1-5.....	31

Töflur

Tafla 1: Yfirlit þýðis og fjöldi svara.....	5
Tafla 2: Staða búsetuskilyrða í Grindavík	9
Tafla 3: Mikilvægi búsetuskilyrða í Grindavík.....	9
Tafla 5: Staða búsetuskilyrða í Reykjanesbæ	11
Tafla 6: Mikilvægi búsetuskilyrða í Reykjanesbæ.....	11
Tafla 7: Staða búsetuskilyrða í Sandgerði.....	13
Tafla 8: Mikilvægi búsetuskilyrða í Sandgerði	13
Tafla 9: Staða búsetuskilyrða í Garði	15
Tafla 10: Mikilvægi búsetuskilyrða í Garði	15
Tafla 11: Staða búsetuskilyrða í Vogum	17
Tafla 12: Mikilvægi búsetuskilyrða í Vogum.....	17
Tafla 13: Staða búsetuskilyrða á Suðurnesjum	19
Tafla 14: Mikilvægi búsetuskilyrða á Suðurnesjum.....	19
Tafla 15: Merkingar á þáttum í myndum 2-8 og skilgreining þeirra.....	32

1. Samantekt

Búsetuskilyrði á Suðurnesjum

- Suðurnesjamenn eru almennt ánægðir með búsetuskilyrði í sinni heimabyggð.
- Mikil ánægja er með friðsæld, nálægð við fjölbreytta náttúru, greiða bílaumferð, almennt öryggi og farsímasamband.
- Búsetuþættir sem íbúar töldu að þyrfti að laga eru framboð á húsnæði til leigu, gæði heilsugæslu/sjúkrastofnana, vöruverð, vöruúrval og framboð á húsnæði til kaups. Námsmöguleikar á háskólastigi, tækifæri til afþreyingar, framfærslukostnaður, aðstoð við fólk í fjárhagsvanda og launatekjur mættu einnig standa betur.
 - Í Grindavík eru efstir á blaði þættir er varða gæði heilsugæslu/sjúkrastofnana, vöruúrval/þjónustuvall, vöruverð auk íbúða til kaups og leigu.
 - Í Reykjanesbæ eru það helst gæði heilsugæslu/sjúkrastofnana, launatekjur, framfærslukostnaður auk íbúða til kaups og leigu sem þyrfti að bæta.
 - Efst á blaði í Sandgerði voru úrbætur er varðar gæði heilsugæslu/sjúkrastofnana, vöruverð, vöruúrval og framboð á húsnæði til leigu vera brýnastar í huga íbúa í Sandgerði.
 - Í Garði vilja íbúar leggja áherslu á dvalarheimili aldraðra, gæði heilsugæslu/sjúkrastofnana, vöruverð, vöruúrval og framboð húsnæðis til leigu.
 - Íbúar í Vogum telja mest aðkallandi að bæta gæði heilsugæslu/sjúkrastofnana, vöruúrval, vöruverð, fjölbreytni atvinnulífs og framboð á húsnæði til leigu.

Búseta

- 86,5% þátttakenda í könnuninni finnst mjög gott eða frekar gott að búa þar. Um 91% íbúa í Grindavík eru á þeirri skoðun og litlu færri eða 90% íbúa í Sandgerði. 87% íbúa í Vogum líkar vel að búa á svæðinu og 86% íbúa Reykjanesbæjar. Í Garði segjast 79% íbúa það vera mjög gott eða gott að búa á Suðurnesjum.

Brotflutningur

- 20% íbúa Reykjanesbæjar telja það mjög eða frekar líklegt að þeir flytji frá Suðurnesjum á næstu tveimur árum, 16% íbúa í Vogum, 14% íbúa í Grindavík og 12% íbúa í Sandgerði og Garði.

Menntun íbúanna

- 37,8% íbúa á Suðurnesjum eru eingöngu með grunnskólapróf, 16,1% hafa lokið prófi í iðngrein og 19,2% hafa lokið háskólanámi.
- 46,4% þátttakenda hafa varið tíma í sí- eða endurmenntun á undanföllum tveimur árum.

Fjárhagur

- 76% íbúa á Suðurnesjum eiga ekki í neinum vanskilum. Sveitarfélagið Garður sker sig úr þar sem 67% þátttakenda í könnuninni áttu í einhverjum vanskilum. Í öðrum sveitarfélögum var hlutfallið 75-79%.

Vinnusóknarsvæði

- 60% íbúa á Suðurnesjum sækja vinnu í 0-10 kílómetra fjarlægð frá heimili sínu og 16% fara 11-20 kílómetra frá heimili sínu til að sækja vinnu. 24% sækja vinnu í meira en 20 kílómetra fjarlægð frá heimili sínu.

2. Inngangur

Samtök sveitarfélaga á Vesturlandi (SSV) hafa frá árinu 2004 gert íbúakönnun á þriggja ára fresti til að kanna viðhorf íbúa Vesturlands og sjá hvort áherslur þeirra hafi breyst borið saman við fyrri kannanir. Haustið 2016 var sambærileg könnun og lögð er fyrir íbúa á Vesturlandi, lögð fyrir íbúa á Suðurnesjum og Norðurlandi vestra á vegum Heklunnar – Atvinnuþróunarfélags Suðurnesja og Samtaka sveitarfélaga á Norðurlandi vestra.

Könnuð voru viðhorf íbúa á Suðurnesjum til ýmissa málaflokka sem snerta nærumhverfi þeirra. Könnunin er einnig ætluð sem innlegg í rannsóknir á búferlaflutningum og vinnumarkaði á Suðurnesjum.

Í skýrslunni er gerð grein fyrir helstu niðurstöðum. Áfram verður unnið úr gögnum könnunarinnar á næstu þremur árum en niðurstöðurnar verður hægt að nýta til stefnumótunar og áætlanagerðar.

3. Aðferðir og gögn

Í lok september 2016 var netkönnun lögð fyrir íbúa á Suðurnesjum. Suðurnesjum var skipt upp í fimm svæði, þ.e. eftir sveitarfélagamörkum (sjá mynd 1). Sveitarfélögin sem um ræðir eru Grindavíkurbær, Reykjanesbær, Sandgerðisbær, Sveitarfélagið Garður og Sveitarfélagið Vogar.



Mynd 1: Sveitarfélög á Suðurnesjum

Rannsóknamiðstöð Háskólans á Akureyri tók að sér að safna saman netföngum Suðurnesjamanna. Hringt var í lagskipt úrtak, en tilviljunarkennt úrtak úr þjóðskrá og netföng þeirra sem samþykktu þátttöku var skráð niður. Stærð úrtaksins miðaði við að niðurstöður stæðust 5% marktektarkröfu fyrir sveitarfélög á Suðurnesjum. Spylrar töluðu íslensku, ensku og pólsku og var könnunin send út á þessum tungumálum.

Sveitarfélag	Mannfjöldi jan 2016	Þar af 18+	Úrtak	Svör	Svarhlutfall
Grindavíkurbær	3.126	2.244	432	221	51,16%
Reykjanesbær	15.233	11.340	417	223	53,5%
Sandgerðisbær	1.577	1.175	376	186	49,47%
Svf. Garður	1.425	1.062	395	206	52,15%
Svf. Vogar	1.148	838	346	170	49,13%
Suðurnes	22.509	16.659	1.966	1.029	52,34%

Tafla 1: Yfirlit þýðis og fjöldi svara

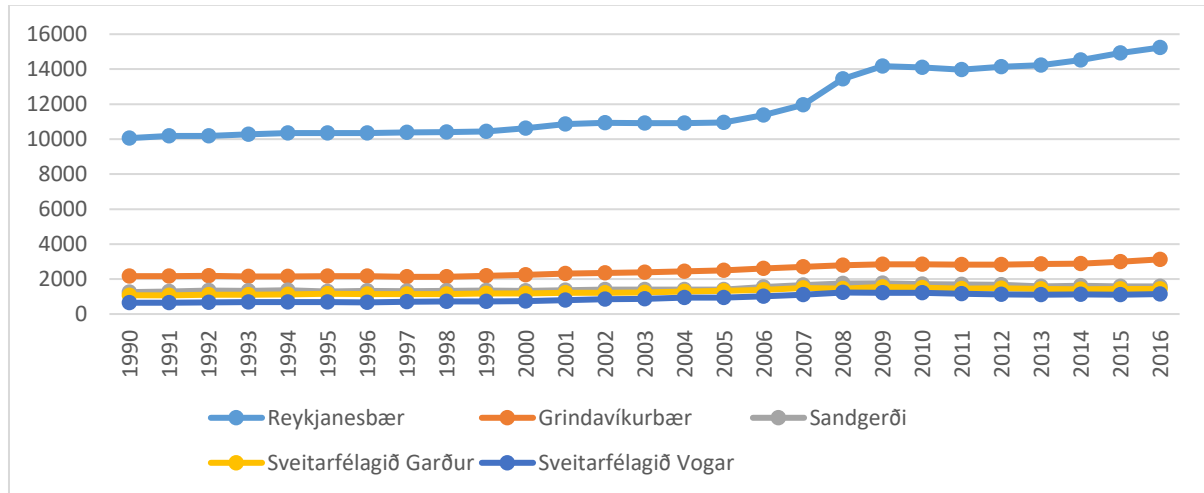
Starfsfólk Heklunnar sá um að senda út spurningakönnunina á netfangalistann sem RHA tók saman. Sendar voru út a.m.k. þrjár ítrekanir. Svörun hefði mátt vera betri en náði þó lágmarksfjölda í öllum sveitarfélögum m.v. fyrrnefnda marktektarkröfu. Alls náðust 1.029 svör sem gerir könnunina vel marktæka. Segja má að svörin endurspegli viðhorf á viðkomandi svæðum með viðunandi hætti.

Skipting þátttakenda hefði mátt vera jafnari þegar kom að kyni, uppruna og aldri miðað við hina raunverulegu dreifingu á Suðurnesjum. Hafa skal þennan veikleika í huga við túlkun svara. Þrátt fyrir umræddan galla má segja að svörin endurspegli viðhorf á viðkomandi svæði með viðunandi hætti.

4. Mannfjöldi á Suðurnesjum

Þróun íbúafjölda í sveitarfélögum á Suðurnesjum er misjöfn eftir sveitarfélögum (mynd X). Í öllum tilfellum hefur íbúum fjölgað líkt og á öðrum svæðum sem næst eru höfuðborgarsvæðinu.

Hlutfallslega fjölgaði íbúum á tímabilinu mest í Vogum eða um 77,7%. Íbúum í Reykjanesbæ fjölgaði um 51,5%, í Grindavík um 44% og í Garði um 32,7%. Íbúum hefur fjölgað hlutfallslega minnst í Sandgerði eða um 25,9%.



Mynd 2: Þróun mannfjölda á Suðurnesjum árin 1990-2016

Íbúum í Reykjanesbæ tók að fjölga verulega árið 2006. Í byrjun árs 2005 voru íbúar þar 10.952 borið saman við 15.233 í ársbyrjun 2016. Hefur íbúum því fjölgað um 39,1% á þeim tíma samanborið við 8,9% á tímabilinu 1990-2005. Árið 2006 yfirgaf Varnarliðið á Keflavíkurflugvelli herstöðina á Miðnesheiði en þegar mest var voru um 5.000 íbúar í flugstöðinni sem ekki eru taldir með í ofangreindum tölum. Haustið 2007 hófst útleiga á íbúðum sem áður tilheyrðu varnarliðinu á Ásbrú og tilheyrir það hverfi Reykjanesbæ.

Í framhjálaupi má geta þess að samkvæmt upplýsingum frá Hagstofu Íslands voru íbúar í Reykjanesbæ 16.267 í byrjun október 2016. Þeim hafði því fjölgað um 6,8% á fyrstu níu mánuðum ársins.

5. Niðurstöður spurningakönnunar

Fyrst verður greint frá spurningum sem tengjast búsetuskilyrðum. Þátttakendur voru beðnir að meta stöðu eftirfarandi þátta í þeirra byggðarlagi. Þættirnir voru:

- Fjölbreytt atvinnulíf, atvinnuöryggi, möguleikar á eigin atvinnurekstri, launatekjur, vöruverð, framboð á íbúðarhúsnæði til kaups, framboð á húsnæði til leigu, námsmöguleikar á háskólastigi, námsmöguleikar á framhaldsskólastigi, framfærslukostnaður, vöru- og þjónustuúrval, tækifæri til afþreyingar, vegakerfi, almenningsamgöngur, gæði heilsugæslu og sjúkrastofnana, gæði grunnskóla, gæði leikskóla, gæði framhaldsskóla, gæði unglíngastarfs, tækifæri til íþróttá- og tómstundaiðkunar, farsímasamband í sveitarfélaginu, nettengingar í sveitarfélaginu, nálægð við fjölbreytta náttúru, friðsæld, greið umferð, umferðaröryggi, gott mannlíf, almennt öryggi, menningarlíf, þjónusta við aldraða, þjónusta við fatlaða, þjónusta við atvinnulausa, þjónusta við fólk af erlendum uppruna, aðstoð fyrir fólk í fjárhagsvanda, þjónusta við barnafólk og skipulagsmál.

Búsetuþáttunum er hægt að raða niður í eftirfarandi flokka:

- **Vinumarkaður:** Fjölbreytt atvinnulíf, atvinnuöryggi, möguleikar á eigin atvinnurekstri, launatekjur og þjónusta við atvinnulausa.
- **Eignamarkaður:** Framboð á íbúðarhúsnæði, bæði á fasteignamarkaði og á leigumarkaði.
- **Vöru- og þjónustumarkaður:** Kostnaður við framfærslu, vöruverð, vöru- og þjónustuúrval.
- **Grunngerð samfélags:** Námsmöguleikar á háskólastigi, námsmöguleikar á framhaldsskólastigi, tækifæri til afþreyingar, vegakerfi, almenningsamgöngur, gæði heilsugæslu og sjúkrastofnana, gæði grunnskóla, gæði leikskóla, gæði framhaldsskóla, gæði unglíngastarfs, tækifæri til íþróttá- og tómstundaiðkunar, þjónusta við aldraða, fatlaða, barnafólk og útlendinga, farsímasamband í sveitarfélaginu, nettengingar í sveitarfélaginu og skipulagsmál.
- **Staðbundin sérstaða:** Nálægð við fjölbreytta náttúru, friðsæld, greið umferð, umferðaröryggi, gott mannlíf og menningarlíf.
- **Fjárhagstaða:** Aðstoð við fólk í fjárhagsvanda.

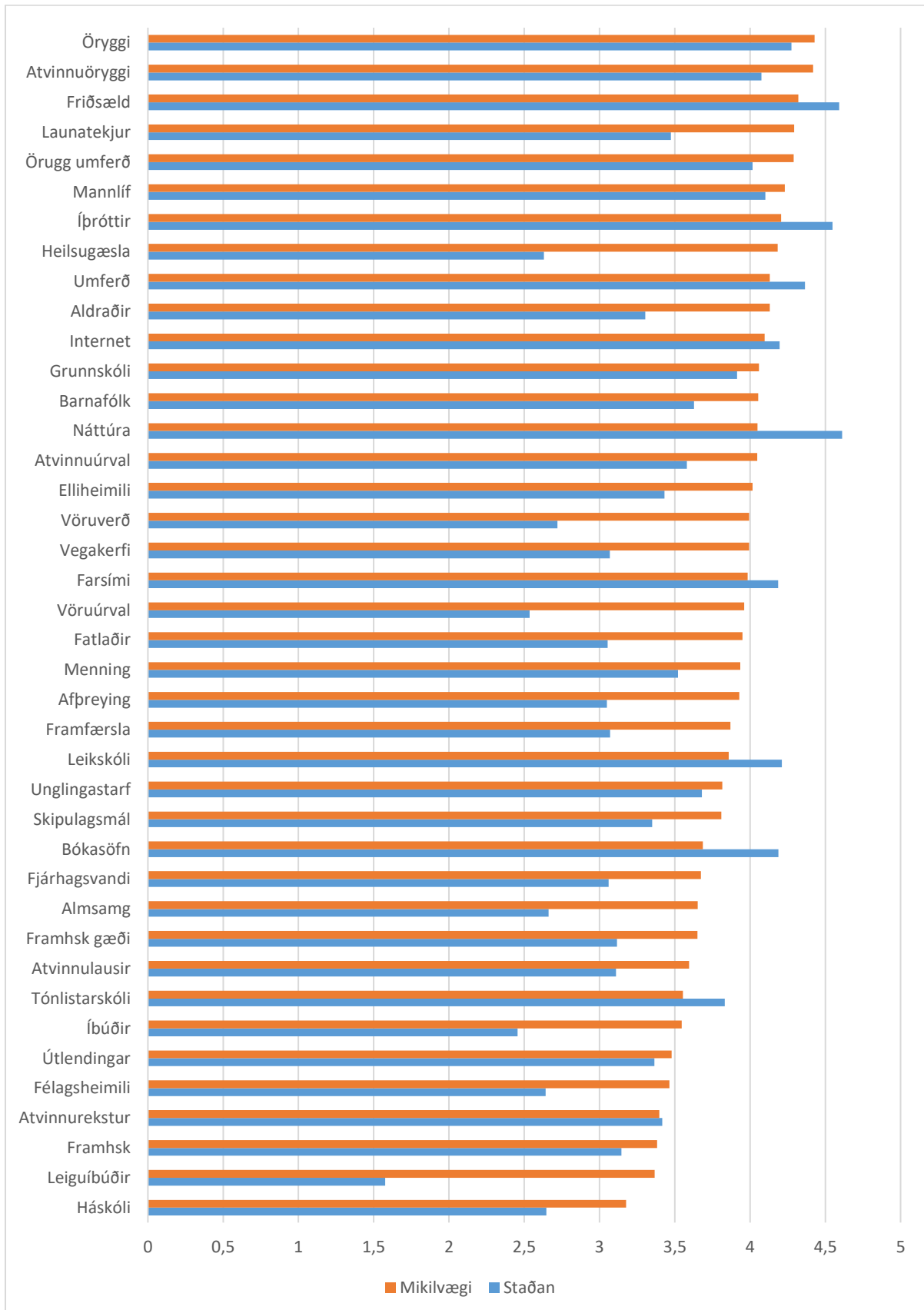
Í spurningu um stöðu búsetuþátta gafst þátttakendum kostur á að velja á milli 5 svarmöguleika: mjög slæmt, frekar slæmt, hvorki/né, frekar gott og mjög gott.

Í framhaldinu var spurt um mikilvægi sömu þátta varðandi áframhaldandi búsetu í byggðarlaginu og þátttakendum gefinn kostur á að velja á milli 5 svarmöguleika: mjög litlu, frekar litlu, hvorki/né, frekar miklu og mjög miklu.

Svörin við þessum tveimur spurningum, um sömu 35 þætti búsetuskilyrða, gáfu tækifæri til að greina hverjir þeirra vega þyngst, varðandi áframhaldandi búsetu núverandi íbúa svæðisins og vísbendingar um skoðun þeirra á forgangsröð verkefna á vegum hins opinbera og annarra.

Hér á eftir fer fram greining á niðurstöðunum. Fyrst verður fjallað um einstök sveitarfélög á Suðurnesjum en í lokin verður reynt að taka lýsinguna saman fyrir Suðurnes sem heild.

5.1 Grindavík



Mynd 2: Staða og mikilvægi búsetuskilyrða í Grindavík

Meðaleinkunn á bilinu 1-5. Þeim mun hærri sem hún er, þeim mun betri er staðan og mikilvægið meira.

Mikilvægustu þættirnir

Þeir þættir sem eru mikilvægastir fyrir áframhaldandi búsetu í Grindavík eru almennt öryggi, atvinnuöryggi, friðsæld, launatekjur, umferðaröryggi og gott mannlíf. Þar á eftir koma tækifæri til íþróttatómstundaiðkunar, gæði heilsugæslu/sjúkrastofnana, greið bílaumferð, þjónusta við aldraða og nettengingar. Mikilvægustu þættirnir fyrir áframhaldandi búsetu íbúa í Grindavík snúa að vinnumarkaðnum og staðbundinni sérstöðu. Þar á eftir koma þættir er snerta grunngerð samfélagsins.

Verstu þættirnir:

Þeir þættir sem standa hvað verst í Grindavík eru framboð á húsnæði til leigu, framboð á íbúðum til kaups, vöruúrval/þjónustual, gæði heilsugæslu/sjúkrastofnana og félagsheimili. Þeir þættir sem standa verst í Grindavík eru þættir sem snúa að eignamarkaðnum, vöru- og þjónustumarkaðnum sem og grunngerð samfélagsins.

Niðurstaða

Þegar horft er til beggja kvarðana, stöðu og mikilvægi, virðast úrbætur er varðar gæði heilsugæslu/sjúkrastofnana, vöruúrval/þjónustual, vöruverðs auk íbúða til kaups og leigu vera mest aðkallandi fyrir íbúa Grindavíkur.

Rétt er að vekja athygli á að töluverð ánægja er með friðsæld og umferðaröryggi, þ.e. tvo þætti sem hafa mikil áhrif á áframhaldandi búsetu í Grindavík að mati íbúa þar. Þá er nokkuð mikil ánægja með almennt öryggi íbúa.

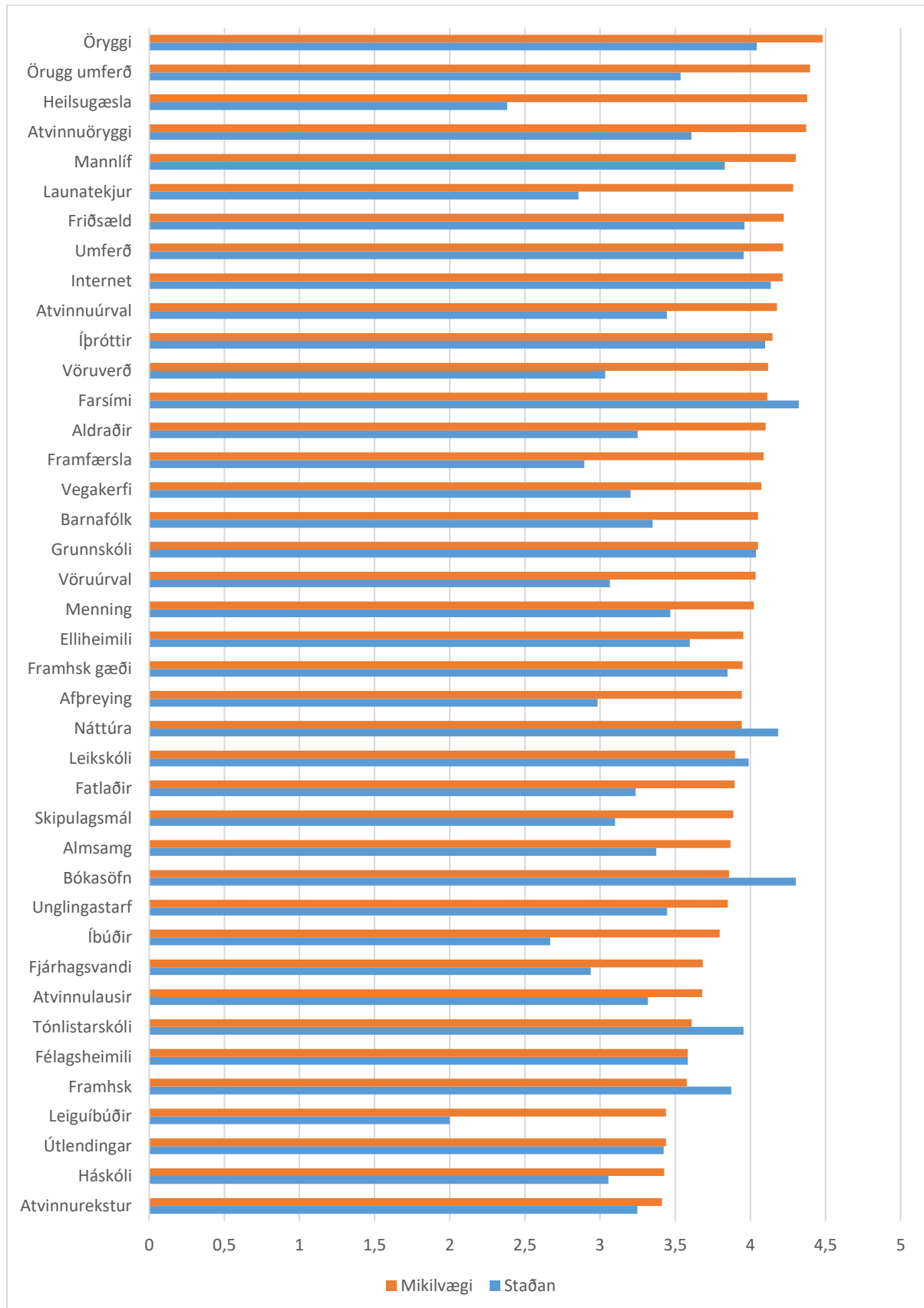
Standa best	Standa verst
Nálægð við fjölbreytta náttúru (4,61)	Framboð á húsnæði til leigu (1,58)
Friðsæld (4,60)	Framboð á íbúðarhúsnæði til kaups (2,45)
Íþróttir (4,55)	Vöruúrval/þjónustual (2,54)
Greið bílaumferð (4,36)	Gæði heilsugæslu / sjúkrastofnana (2,63)
Almennt öryggi (4,28)	Félagsheimili (2,64)

Tafla 2: Staða búsetuskilyrða í Grindavík

Mikilvægast	Síst mikilvægast
Almennt öryggi (4,43)	Námsmöguleikar á háskólastigi (3,18)
Atvinnuöryggi (4,42)	Framboð á húsnæði til leigu (3,36)
Friðsæld (4,32)	Námsmöguleikar á framhaldsskólastigi (3,38)
Launatekjur (4,30)	Möguleikar á eigin atvinnurekstri (3,40)
Örugg umferð (4,29)	Félagsheimili (3,46)

Tafla 3: Mikilvægi búsetuskilyrða í Grindavík

5.2 Reykjanesbær



Mynd 4: Staða og mikilvægi búsetuskilyrða í Reykjanesbæ

Meðaleinkunn á bilinu 1-5. Þeim mun hærri sem hún er, þeim mun betri er staðan og mikilvægið meira.

Mikilvægustu þættirnir

Þeir þættir sem eru mikilvægastir fyrir áframhaldandi búsetu í Reykjanesbæ eru almennt öryggi, umferðaröryggi, gæði heilsugæslu/sjúkrastofnana, atvinnuöryggi og gott mannlíf. Þar á eftir koma launatekjur, friðsæld, greið bílaumferð, internettengingar og fjölbreytni atvinnulífs. Íbúar í Reykjanesbæ meta þætti sem snúa að staðbundinni sérstöðu og grunngerð samfélagsins mikilvægasta fyrir áframhaldandi búsetu.

Verstu þættirnir

Þeir þættir sem standa hvað verst í Reykjanesbæ eru framboð á húsnæði til leigu, gæði heilsugæslu/sjúkrastofnana, framboð á húsnæði til kaups, launatekjur og framfærslukostnaður. Þá koma aðstoð við fólk í fjárhagsvanda, tækifæri til afþreyingar, vöruverð, námsmöguleikar á háskólastigi og vöruúrval/þjónustual. Um er að ræða þætti er snúa að eignamarkaðnum, vinnumarkaðnum og grunngerð samfélagsins.

Niðurstaða

Þegar horft er til beggja kvarðana, stöðu og mikilvægi, virðast úrbætur er varða gæði heilsugæslu/sjúkrastofnana, launatekna, framfærslukostnaðar auk auk íbúða til kaups og leigu mikilvægastar.

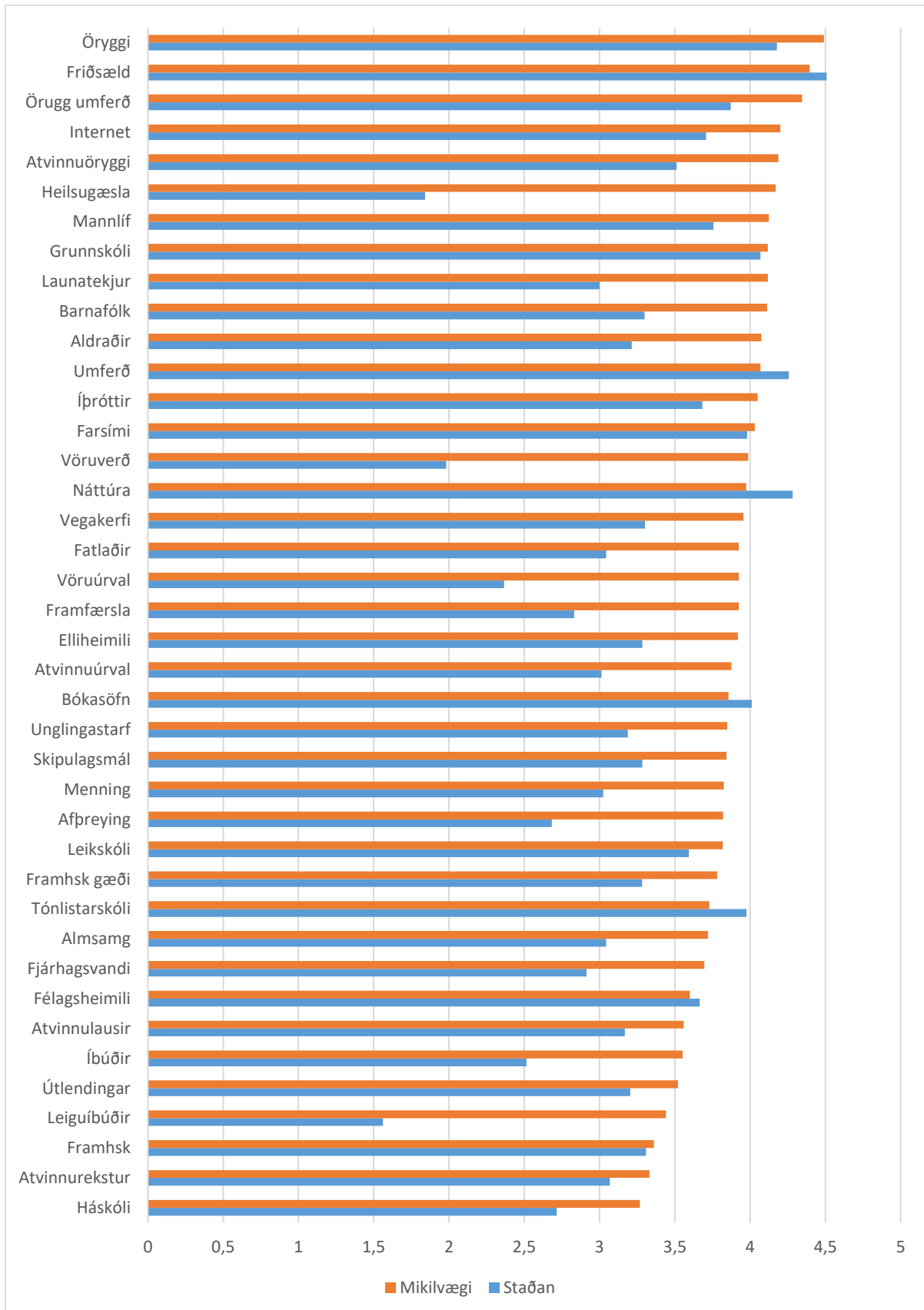
Standa best	Standa verst
Farsímasamband (4,32)	Framboð á húsnæði til leigu (2,0)
Bókasöfn (4,30)	Gæði heilsugæslu / sjúkrastofnana (2,38)
Nálægð við fjölbreytta náttúru (4,19)	Framboð á húsnæði til kaups (2,67)
Nettengingar (4,14)	Launatekjur (2,86)
Tækifæri til íþróttar og tómstundaiðkunar (4,10)	Framfærslukostnaður (2,90)

Tafla 4: Staða búsetuskilyrða í Reykjanesbæ

Mikilvægast	Síst mikilvægast
Almennt öryggi (4,48)	Möguleikar á eigin atvinnurekstri (3,41)
Umferðaröryggi (4,40)	Námsmöguleikar á háskólastigi (3,43)
Gæði heilsugæslu/sjúkrastofnana (4,38)	Þjónusta við fólk af erlendum uppruna (3,44)
Atvinnuöryggi (4,37)	Framboð á húsnæði til leigu (3,44)
Gott mannlíf (4,30)	Námsmöguleikar á framhaldsskólastigi (3,58)

Tafla 5: Mikilvægi búsetuskilyrða í Reykjanesbæ

5.3 Sandgerði



Mynd 5: Staða og mikilvægi búsetuskilyrða í Sandgerði

Meðaleinkun á biliinu 1-5. Því hærra sem hún er því betri er staðan og mikilvægið meira.

Mikilvægustu þættirnir

Þeir þættir sem eru mikilvægastir fyrir áframhaldandi búsetu í Sandgerði eru almennt öryggi, friðsæld, umferðaröryggi, netteningar og atvinnuöryggi. Þar á eftir koma gæði heilsugæslu/sjúkrastofnana, gott mannlíf, gæði grunnskóla, launatekjur og þjónusta við barnafólk. Þeir þættir sem íbúar meta mikilvægasta snúa að staðbundinni sérstöðu, grunngerð samfélagsins og vinnumarkaðnum.

Verstu þættirnir

Þeir þættir sem standa hvað verst í Sandgerði eru framboð á húsnæði til leigu, gæði heilsugæslu/sjúkrastofnana, vöruverð, vöruúrval og framboð á húsnæði til kaups. Þar á eftir koma tækifæri til afþreyingar, námsmöguleikar á háskólastigi, framfærslukostnaður, aðstoð við fólk í fjárhagsvanda og launatekjur. Um er að ræða þætti sem snerta eignamarkaðinn, grunngerð samfélagsins og vöru- og þjónustumarkaðinn.

Niðurstaða

Þegar horft er til beggja kvarðana, stöðu og mikilvægi, virðast úrbætur er varðar gæði heilsugæslu/sjúkrastofnana, vöruverð, vöruúrval og framboð á húsnæði til leigu vera brýnastar í huga íbúa í Sandgerði.

Mikil ánægja er með friðsæld og almennt öryggi en báðir þættir eru mikilvægir fyrir áframhaldandi búsetu íbúa í Sandgerði.

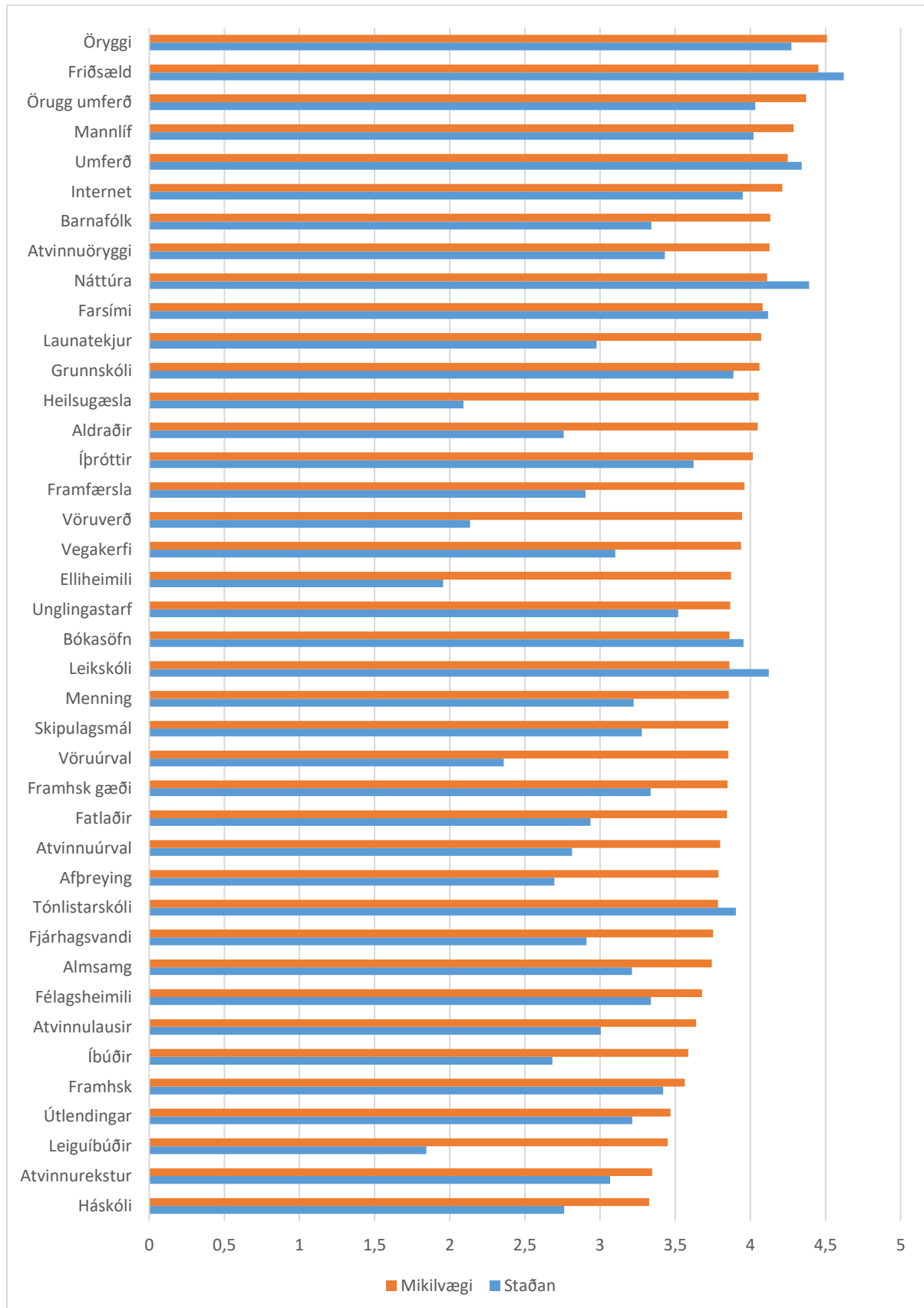
Standa best	Standa verst
Friðsæld (4,51)	Framboð á húsnæði til leigu (1,56)
Nálægð við fjölbreytta náttúru (4,28)	Gæði heilsugæslu/sjúkrastofnana (1,84)
Greið umferð (4,26)	Vöruverð (1,98)
Almennt öryggi (4,18)	Vöruúrval (2,37)
Gæði grunnskóla (4,07)	Framboð á húsnæði til kaups (2,52)

Tafla 6: Staða búsetuskilyrða í Sandgerði

Mikilvægast	Síst mikilvægast
Almennt öryggi (4,49)	Námsmöguleikar á háskólastigi (3,41)
Friðsæld (4,40)	Möguleikar á eigin atvinnurekstri (3,43)
Umferðaröryggi (4,35)	Námsmöguleikar á framhaldsskólastigi (3,58)
Nettengingar (4,20)	Framboð á húsnæði til leigu (3,44)
Atvinnuöryggi (4,19)	Þjónusta við fólk af erlendum uppruna (3,44)

Tafla 7: Mikilvægi búsetuskilyrða í Sandgerði

5.4 Garður



Mynd 6: Staða og mikilvægi búsetuskilyrða í Garði

Meðaleinkunn á bilinu 1-5. Því hærri sem hún er, því betri er staðan og mikilvægið meira.

Mikilvægustu þættirnir

Þeir þættir sem eru mikilvægastir fyrir áframhaldandi búsetu í Garði eru almennt öryggi, friðsæld, umferðaröryggi, gott mannlíf og greið bílaumferð. Því næst telja íbúar framboð á húsnæði til kaups, þjónustu við atvinnulausa, félagsheimili, almenningsamgöngur og þjónustu við fólk í fjárhagsvanda. Þeir þættir sem teljast mikilvægir snúa að staðbundinni sérstöðu.

Verstu þættirnir

Þeir þættir sem standa hvað verst í Garði eru framboð á húsnæði til leigu dvalarheimili aldraðra, gæði heilsugæslu/sjúkrastofnana, vöruverð og vöruúrval. Þar á eftir koma framboð húsnæðis til kaups, tækifæri til afþreyingar, þjónusta við aldraða, námsmöguleikar á háskólastigi og fjölbreytni atvinnulífs. Um er að ræða þætti er snúa að eignamarkaði, grunngerð samfélagsins og vöru- og þjónustumarkaði.

Niðurstaða

Þegar horft er til beggja kvarðana, stöðu og mikilvægi, virðast úrbætur er varða dvalarheimili aldraðra, gæði heilsugæslu/sjúkrastofnana, vöruverð, vöruúrval og framboð húsnæðis til leigu mikilvægastar.

Líkt og í Sandgerði er mikil ánægja með friðsæld og almennt öryggi íbúa í Garði en þessir þættir skipta miklu máli þegar kemur að áframhaldandi búsetu þar. Að auki er ánægja með greiða umferð sem sömuleiðis skiptir íbúa miklu máli.

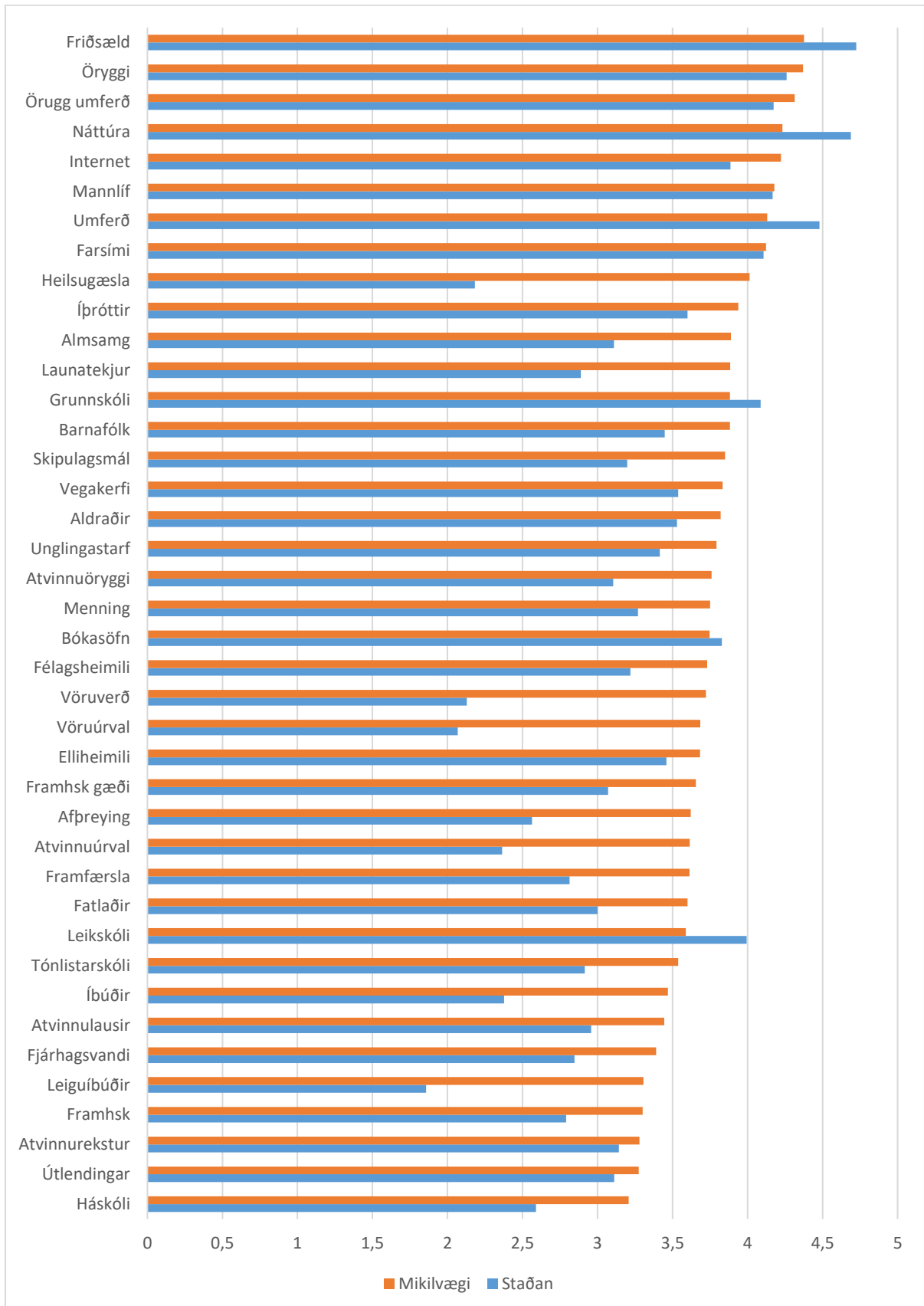
Standa best	Standa verst
Friðsæld (4,62)	Framboð á húsnæði til leigu (1,84)
Nálægð við fjölbreytta náttúru (4,39)	Dvalarheimili aldraðra (1,96)
Greið bílaumferð (4,34)	Gæði heilsugæslu/sjúkrastofnana (2,09)
Almennt öryggi (4,27)	Vöruverð (2,13)
Gæði leikskóla (4,12)	Vöruúrval (2,36)

Tafla 8: Staða búsetuskilyrða í Garði

Mikilvægast	Síst mikilvægast
Almennt öryggi (4,49)	Námsmöguleikar á háskólastigi (3,33)
Friðsæld (4,40)	Möguleikar á eigin atvinnurekstri (3,35)
Umferðaröryggi (4,35)	Framboð á húsnæði til leigu (3,45)
Gott mannlíf (4,20)	Þjónusta við fólk af erlendum uppruna (3,47)
Greið bílaumferð (4,19)	Námsmöguleikar á framhaldsskólastigi (3,56)

Tafla 9: Mikilvægi búsetuskilyrða í Garði

5.5. Vogar



Mynd 7: Staða og mikilvægi búsetuskilyrða í Vogum

Meðaleinkunn á bilinu 1-5. Því hærri sem hún er, því betri er staðan og mikilvægið meira.

Mikilvægustu þættirnir

Þeir þættir sem eru mikilvægastir fyrir áframhaldandi búsetu í Vogum eru friðsæld, almennt öryggi, umferðaröryggi, nálægð við fjölbreytta náttúru og nettengingar. Því næst koma gott mannlíf, greið bílaumferð, farsímasamband, gæði heilsugæslu/sjúkrastofnana og tækifæri til íþróttatómstundaiðkunar. Um er að ræða þætti er snúa að staðbundinni sérstöðu og grunngerð samfélagsins.

Verstu þættirnir

Þeir þættir sem standa hvað verst í Vogum eru framboð á húsnæði til leigu, vöruúrval, vöruverð, gæði heilsugæslu/sjúkrastofnana og fjölbreytni atvinnulífs. Því næst eru framboð á húsnæði til kaups, tækifæri til afþreyingar, námsmöguleikar á háskólastigi, námsmöguleikar á framhaldsskólastigi og framfærslukostnaður. Um er að ræða þætti er snúa að eignamarkaði, vöru- og þjónustumarkaði og vinnumarkaði.

Niðurstaða

Þegar horft er til beggja kvarðana, stöðu og mikilvægi, virðast úrbætur er varða gæði heilsugæslu/sjúkrastofnana, vöruúrval, vöruverð, fjölbreytni atvinnulífs og framboð á húsnæði til leigu mikilvægastar.

Íbúar í Vogum eru ánægðir með friðsæld, almennt öryggi, nálægð við fjölbreytta náttúru og umferðaröryggi. Allt saman eru þetta þættir sem skipta íbúa miklu máli varðandi áframhaldandi búsetu í sveitarfélaginu.

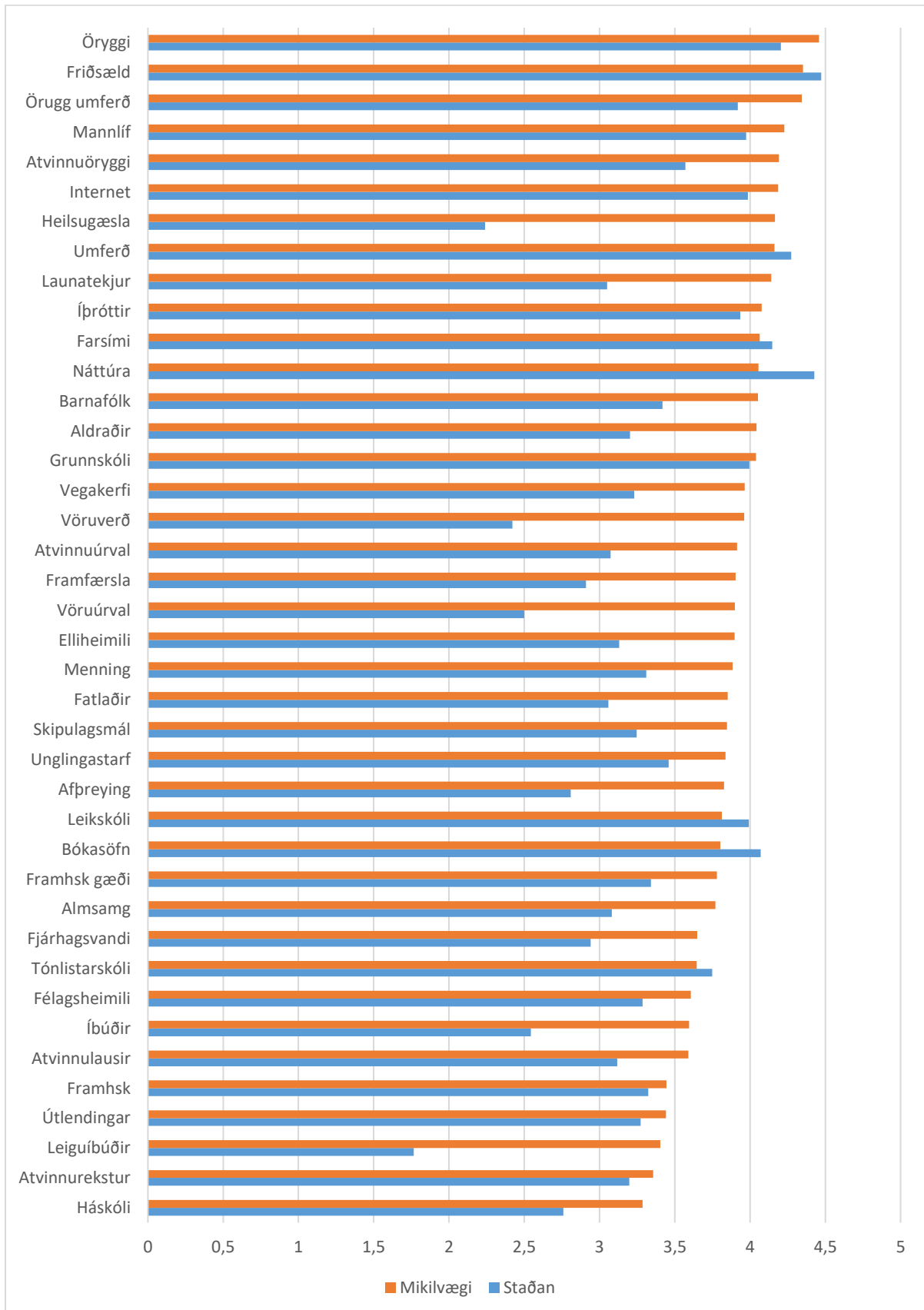
Standa best	Standa verst
Friðsæld (4,62)	Framboð á húsnæði til leigu (1,84)
Nálægð við fjölbreytta náttúru (4,39)	Vöruúrval (1,96)
Greið bílaumferð (4,34)	Vöruverð (2,09)
Almennt öryggi (4,27)	Gæði heilsugæslu/sjúkrastofnana (2,13)
Umferðaröryggi (4,12)	Fjölbreytni atvinnulífs (2,36)

Tafla 10: Staða búsetuskilyrða í Vogum

Mikilvægast	Síst mikilvægast
Friðsæld (4,38)	Námsmöguleikar á háskólastigi (3,33)
Almennt öryggi (4,37)	Möguleikar á eigin atvinnurekstri (3,35)
Umferðaröryggi (4,32)	Framboð á húsnæði til leigu (3,45)
Nálægð við fjölbreytta náttúru (4,23)	Þjónusta við fólk af erlendum uppruna (3,47)
Nettengingar (4,22)	Námsmöguleikar á framhaldsskólastigi (3,56)

Tafla 11: Mikilvægi búsetuskilyrða í Vogum

5.6 Suðurnes



Mynd 8: Staða og mikilvægi búsetuskilyrða á Suðurnesjum

Meðaleinkunn á bilinu 1-5. Því hærri sem hún er, því betri er staðan og mikilvægið meira.

Mikilvægustu þættirnir

Þeir þættir sem eru mikilvægastir fyrir áframhaldandi búsetu á Suðurnesjum eru almennt öryggi, friðsæld, umferðaröryggi, gott mannlíf og atvinnuöryggi. Því næst koma nettengingar, gæði heilsugæslu/sjúkrastofnana, greið umferð, launatekjur og tækifæri til íþróttatómstundaiðkunar. Um er að ræða þætti er snúa að staðbundinni sérstöðu og grunngerð samfélagsins.

Verstu þættirnir

Þeir þættir sem standa hvað verst á Suðurnesjum eru framboð á húsnæði til leigu, gæði heilsugæslu/sjúkrastofnana, vöruverð, vöruúrval, og framboð á húsnæði til kaups. Því næst koma námsmöguleikar á háskólastigi, tækifæri til afþreyingar, framfærslukostnaður, aðstoð við fólk í fjárhagsvanda og launatekjur. Um er að ræða þætti er snúa að eignamarkaði, grunngerð samfélagsins og vöru- og þjónustumarkaði.

Niðurstaða

Þegar horft er til beggja kvarðana, stöðu og mikilvægi, virðast úrbætur er varða gæði heilsugæslu/sjúkrastofnana, vöruúrval, vöruverð og framboð á húsnæði til leigu og kaups mikilvægastar.

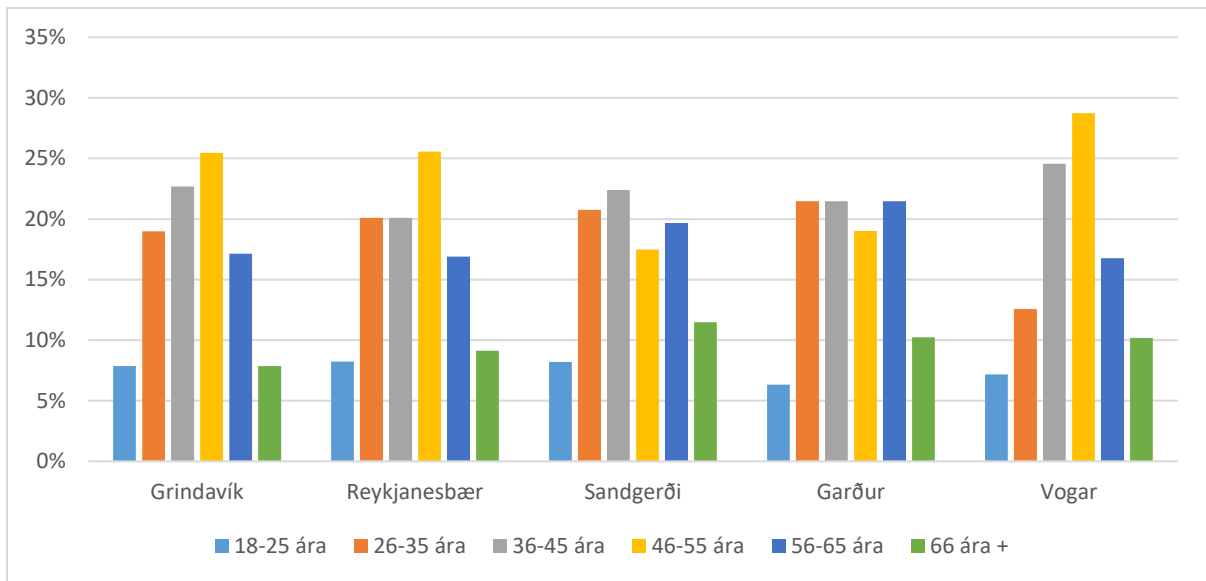
Íbúar á Suðurnesjum eru ánægðir með friðsæld, nálægð við fjölbreytta náttúru, greiða umferð. Allt saman eru þetta þættir sem skipta íbúa miklu máli varðandi áframhaldandi búsetu á svæðinu.

Standa best	Standa verst
Friðsæld (4,47)	Framboð á húsnæði til leigu (1,77)
Nálægð við fjölbreytta náttúru (4,43)	Gæði heilsugæslu/sjúkrastofnana (2,24)
Greið bílaumferð (4,23)	Vöruverð (2,42)
Almennt öryggi (4,20)	Vöruúrval (2,50)
Farsími (4,15)	Framboð á húsnæði til kaups (2,54)

Tafla 12: Staða búsetuskilyrða á Suðurnesjum

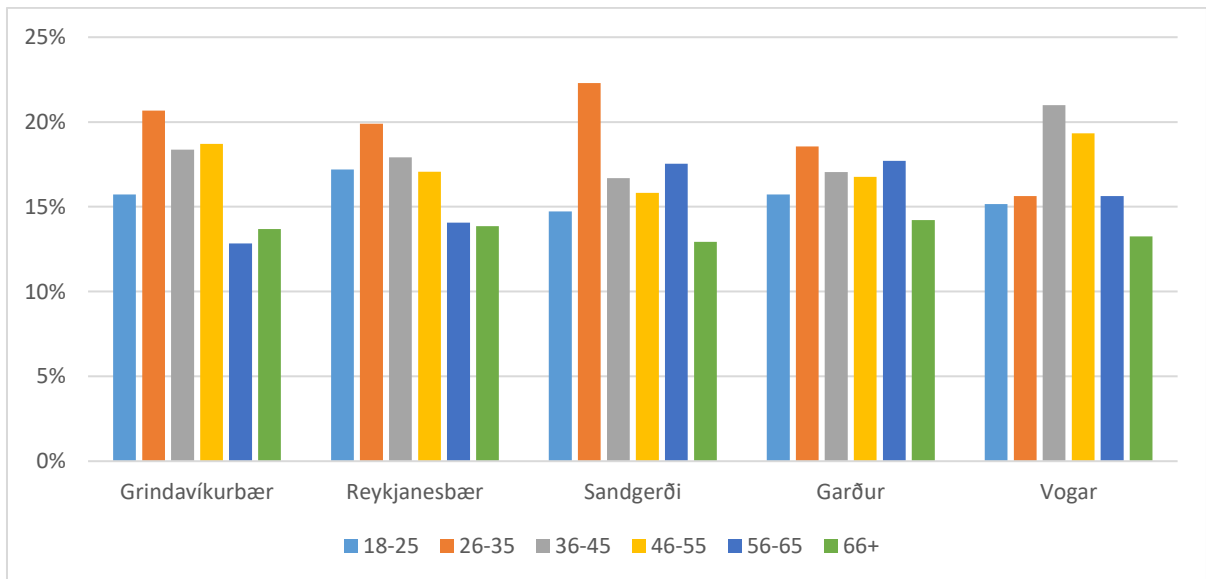
Mikilvægast	Síst mikilvægast
Almennt öryggi (4,45)	Námsmöguleikar á háskólastigi (3,28)
Friðsæld (4,35)	Möguleikar á eigin atvinnurekstri (3,35)
Umferðaröryggi (4,34)	Framboð á húsnæði til leigu (3,40)
Gott mannlíf (4,22)	Þjónusta við fólk af erlendum uppruna (3,44)
Atvinnuöryggi (4,19)	Námsmöguleikar á framhaldsskólastigi (3,44)

Tafla 13: Mikilvægi búsetuskilyrða á Suðurnesjum



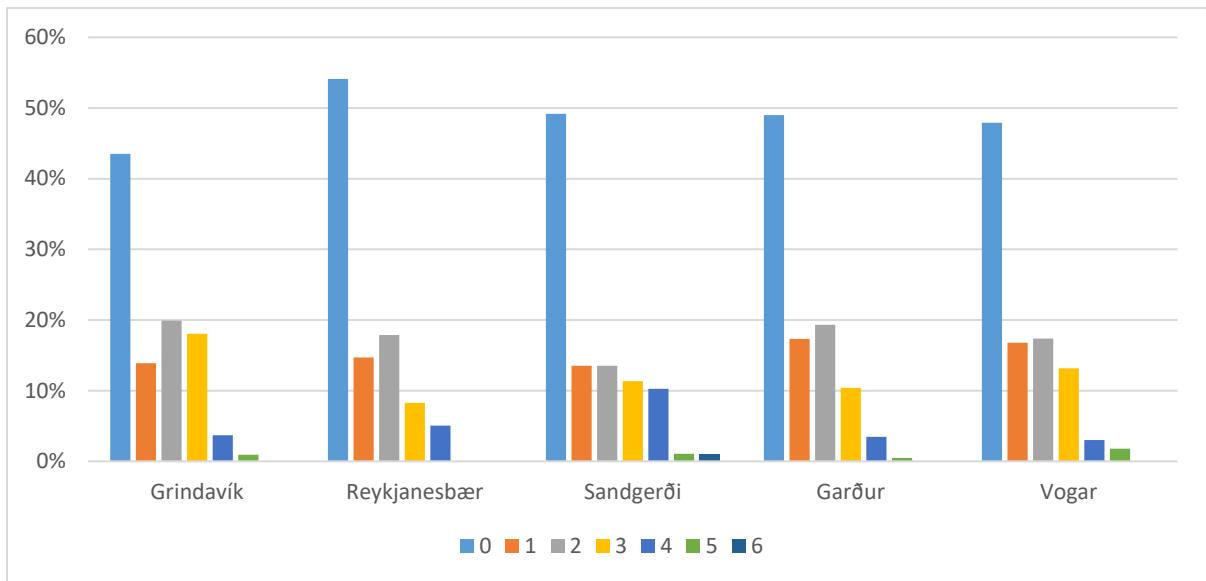
Mynd 9: Aldursdreifing þátttakenda

Skipting svörunar á milli aldurshópa (mynd X) hefði mátt vera í betra samræmi við raunverulega aldersdreifingu íbúa á Suðurnesjum (mynd X). Almennt má segja að svörun í yngsta og elsta aldurshópnum sé minni en raunveruleg aldersdreifing gefur til kynna. Þátttaka var mest í aldurshópnum 36-45 ára og 46-55 ára.



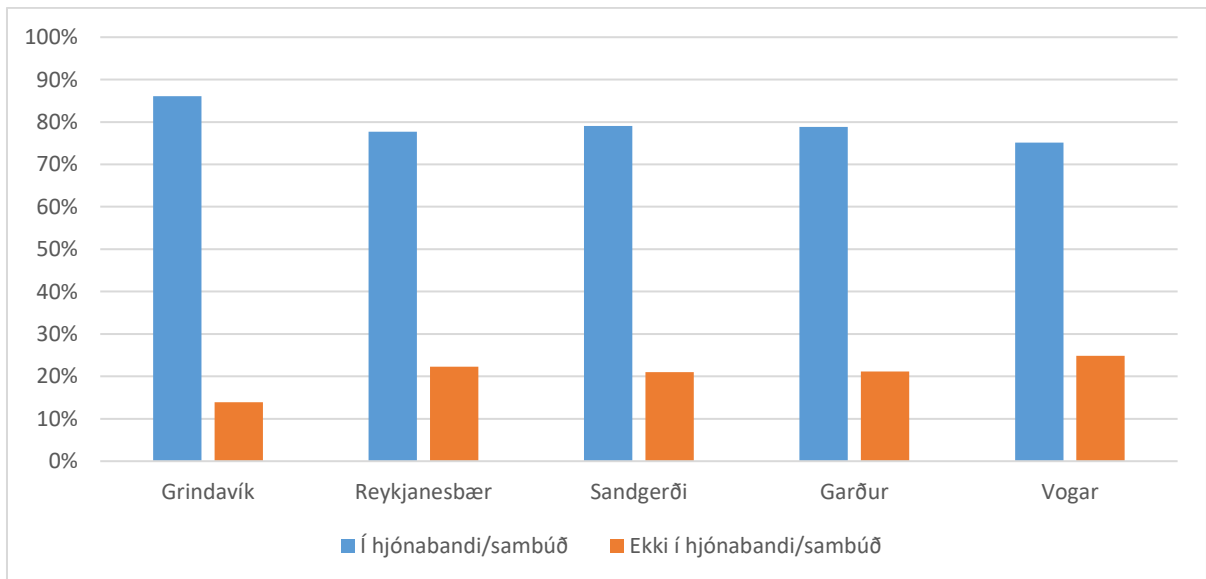
Mynd 10: Aldursdreifing íbúa á Vesturlandi sem voru eldri en 18 ára 1. janúar 2016

Ástæður umræddrar skekkju milli aldurshópa kunna að vera nokkrar. Ungt fólk gæti t.d. verið skráð með lögheimili í sveitarfélögunum án þess að búa þar. Slíkt fyrirkomulag er algengt utan höfuðborgarsvæðisins, þ.e. ungt fólk er skráð með heimili í foreldrahúsum þar til það lýkur námi eða stofnar til fjölskyldu. Þá kann það að vera að ungt fólk láti samfélagsmál sig síður varða þar til það fer út á vinnumarkaðinn eða stofnar fjölskyldu. Vegna lakara aðgengis að tölum kunna svör eldra fólks að vanta.



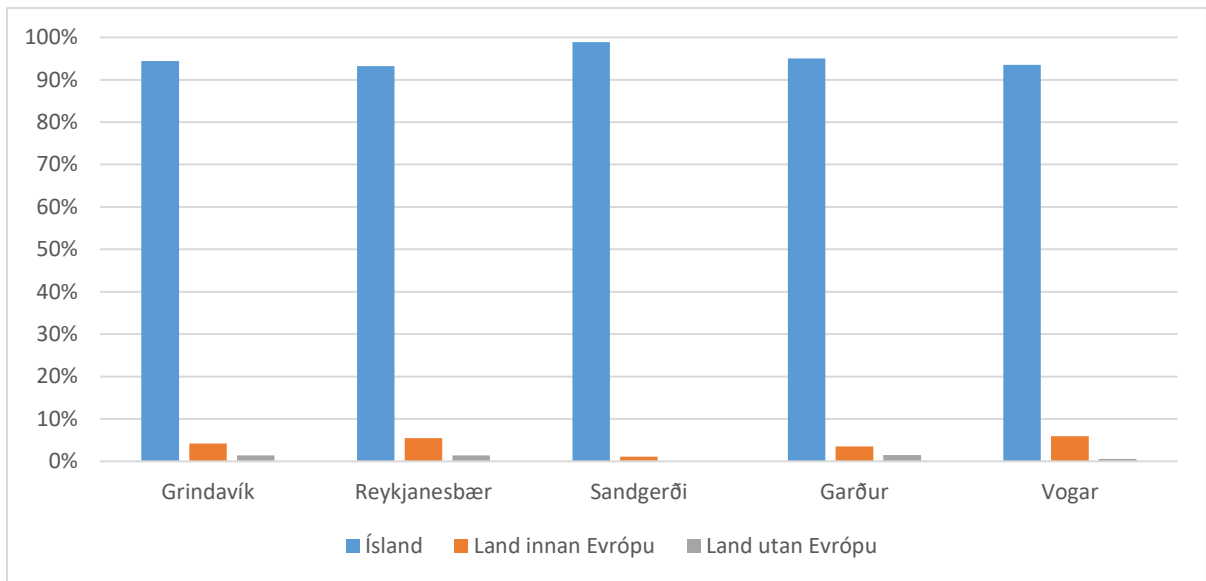
Mynd 11: Fjöldi barna á heimili

Samkvæmt könnuninni er ekki mikill munur á milli sveitarfélaga á Suðurnesjum hvort börn eru á heimilum þátttakenda eða ekki. Fæst heimili án barna eru í Grindavík (44%) en flest í Reykjanesbær (54%). Eitt barn er á 17% heimila í Garði og Vogum. Í Sandgerði voru tvö börn á 14% heimila en 20% í Grindavík. Þrjú börn voru á 8% heimila í Reykjanesbæ samanborið við 18% í Grindavík.



Mynd 12: Hjúskaparstaða á Suðurnesjum

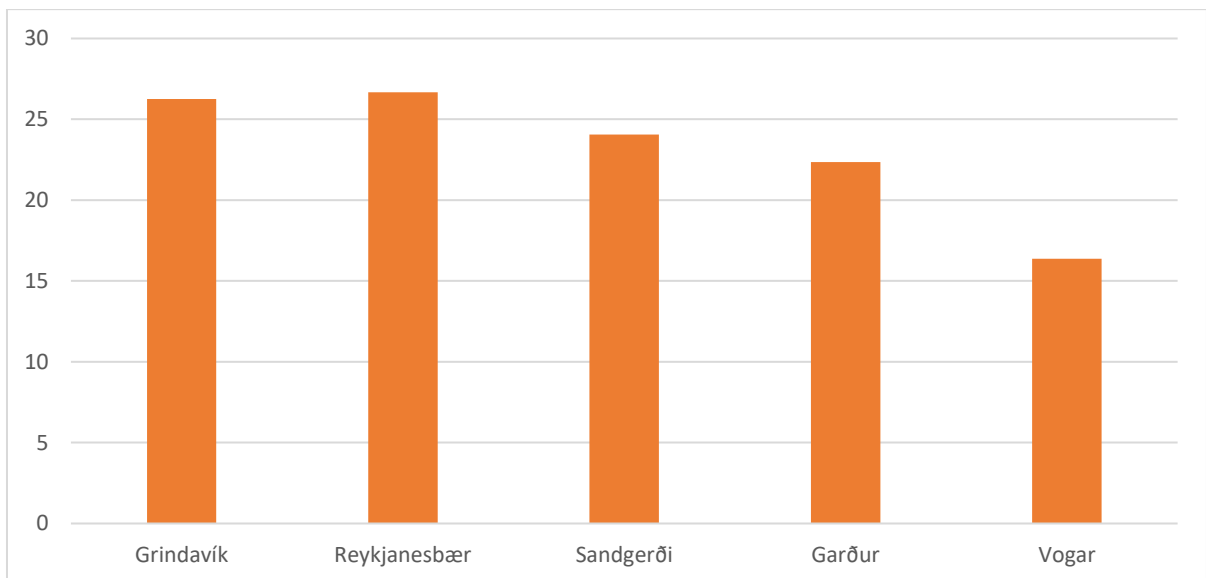
Yfirgnæfandi meirihluti þátttakenda í könnuninni var í hjónabandi eða sambúð. Hæst var hlutfallið 86% í Grindavík en lægst 75% í Vogum. Samkvæmt tölum Hagstofu Íslands voru 52,2% landsmanna, 18 ára og eldri, í hjónabandi eða sambúð árið 2015. Hlutfall einhleypra í könnuninni er því lágt en hafa ber í huga lágt hlutfall ungs fólks meðal þátttakenda.



Mynd 13: Fæðingarland þátttakenda eftir búsetu á Suðurnesjum

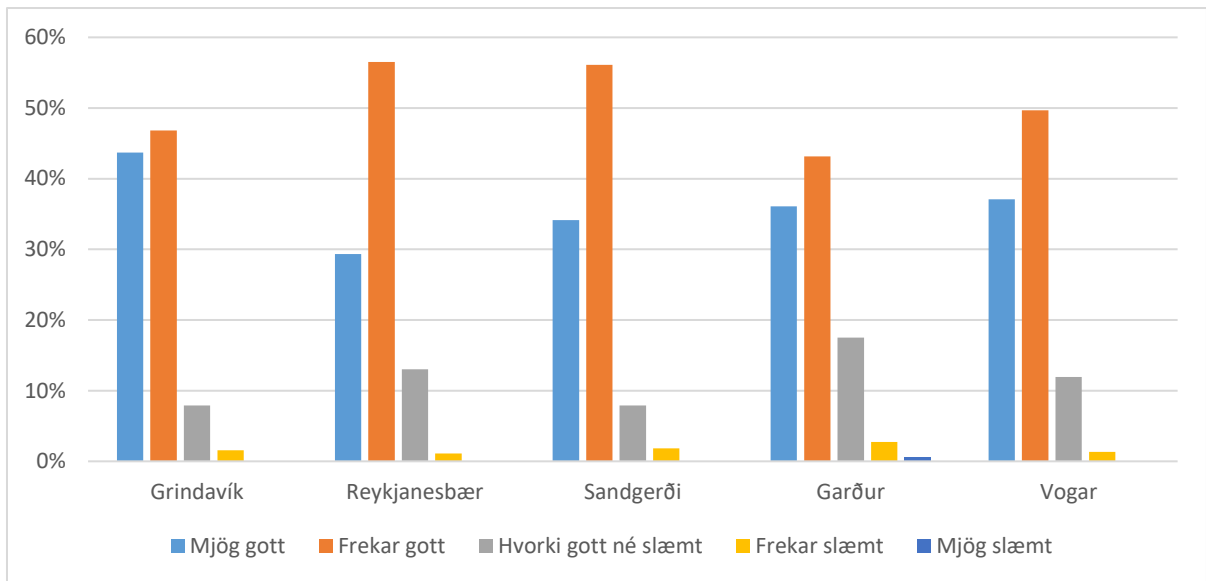
Hlutfall erlendra ríkisborgara búsettra á Suðurnesjum er mismunandi milli sveitarfélaga samkvæmt tölum Hagstofu Íslands frá 2015. Hæst er það í Sandgerði (16,46%) en á bilinu 10,5-12% í hinum sveitarfélögum fjórum. Svarhlutfall íbúa sem fæddust utan Íslands var ekki hátt. Lægst var það í Sandgerði eða 1% af fjölda svarenda en á bilinu 5-7% í hinum sveitarfélögum fjórum.

Tungumálaörðuleikar kunna að skýra lágt svarhlutfall. Spylrar töluðu ensku og pólsku auk þess sem könnunin var send út á þessum tungumálum. Sendar voru út áminningar á ensku og pólsku með það að markmiði að auka svörun erlendra ríkisborgara. Hugsanlega kann lágt svarhlutfall einnig að endurspeglar hlutfall íbúa sem búið hafa á svæðinu í stuttan tíma og hyggja ekki enn á búsetu til lengi tíma á Suðurnesjum. Þeir íbúar taka þá síður þátt í viðhorfskönnunum sem þessum, eða hafa ekki mótað sér skoðun á þjónustupáttum í sveitarfélaginu.



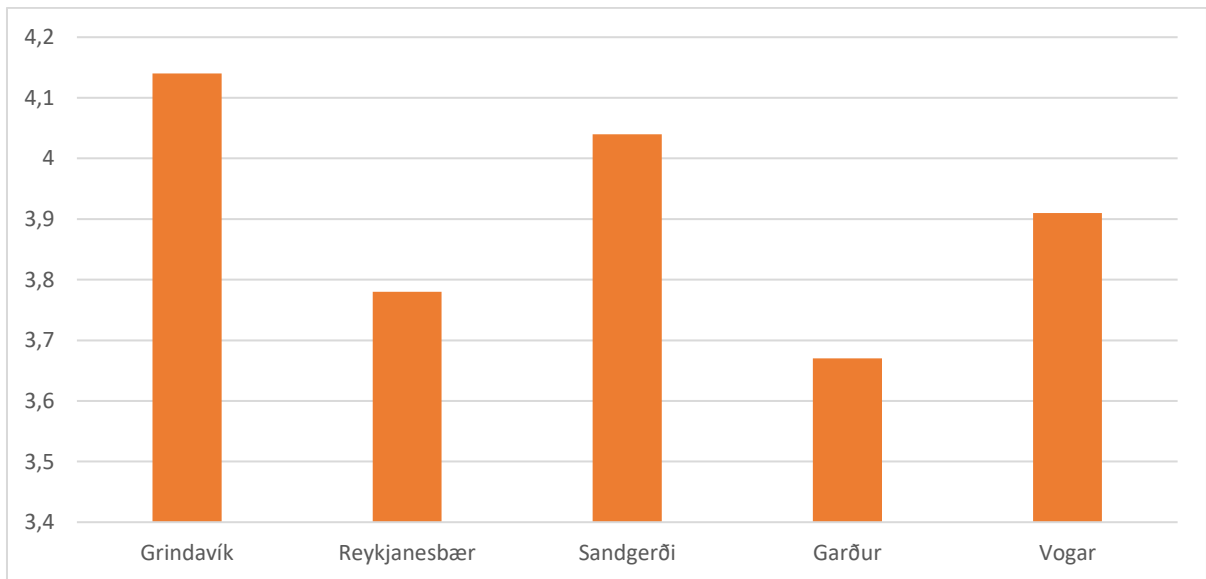
Mynd 14: Meðaltími búsetu á Suðurnesjum

Þátttakendur hafa búið nokkuð lengi á Suðurnesjum. Að meðaltali hafa íbúar í Reykjanesbæ búið á Suðurnesjum í tæp 27 ár, í Grindavík í rúm 26 ár, í Sandgerði í um 24 ár, í Garði í rúm 22 ár en styst hafa þátttakendur í Vogum búið á Suðurnesjum eða í rúm 16 ár.



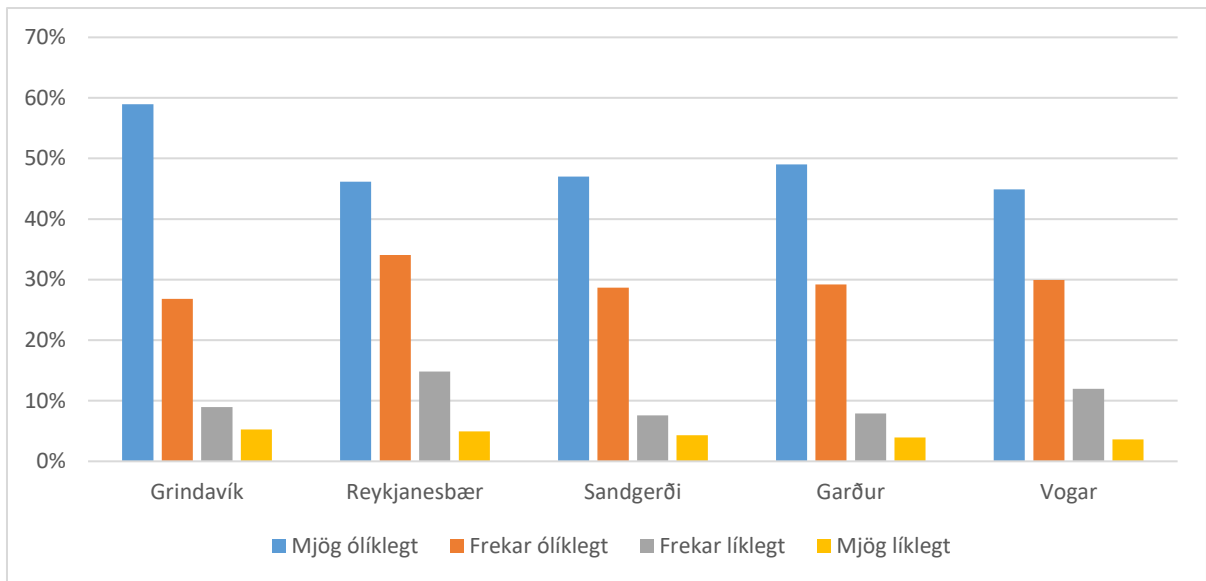
Mynd 15: Almennt viðhorf gagnvart búsetu á Suðurnesjum

Þátttakendum finnst almennt gott að búa á Suðurnesjum. Um 91% íbúa í Grindavík eru á þeirri skoðun og litlu færri eða 90% íbúa í Sandgerði. 87% íbúa í Vogum líkar vel að búa á svæðinu og 86% íbúa Reykjanesbæjar. Í Garði segjast 79% íbúa það vera mjög gott eða gott að búa á Suðurnesjum. Athygli vekur að 17% íbúa þar telja það hvorki gott né slæmt.



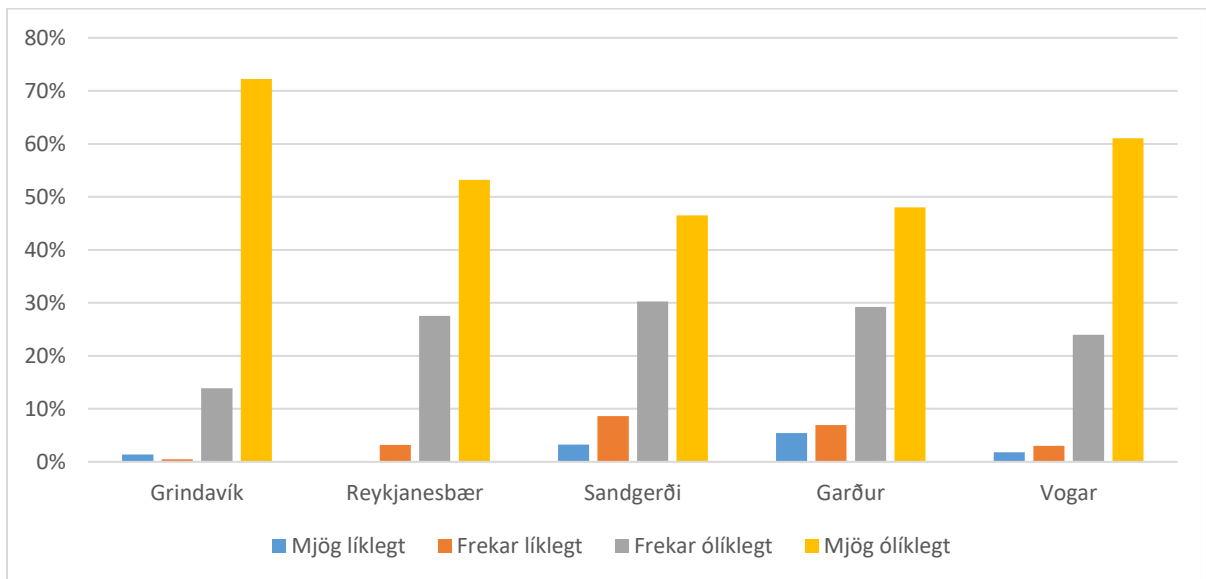
Mynd 16: Almennt viðhorf gagnvart búsetu á Suðurnesjum á skalanum 1-5

Þegar viðhorf til búsetu á Suðurnesjum er reiknað á skalanum 1 (mjög slæmt) til 5 (mjög gott) gefa Grindvíkingar búsetu þar hæstu einkunn eða 4,14. Íbúar í Sandgerði gefa búsetu þar einkunnina 4,04, íbúar í Vogum 3,91, íbúar í Reykjanesbæ 3,78 og loks íbúar í Garði 3,67.



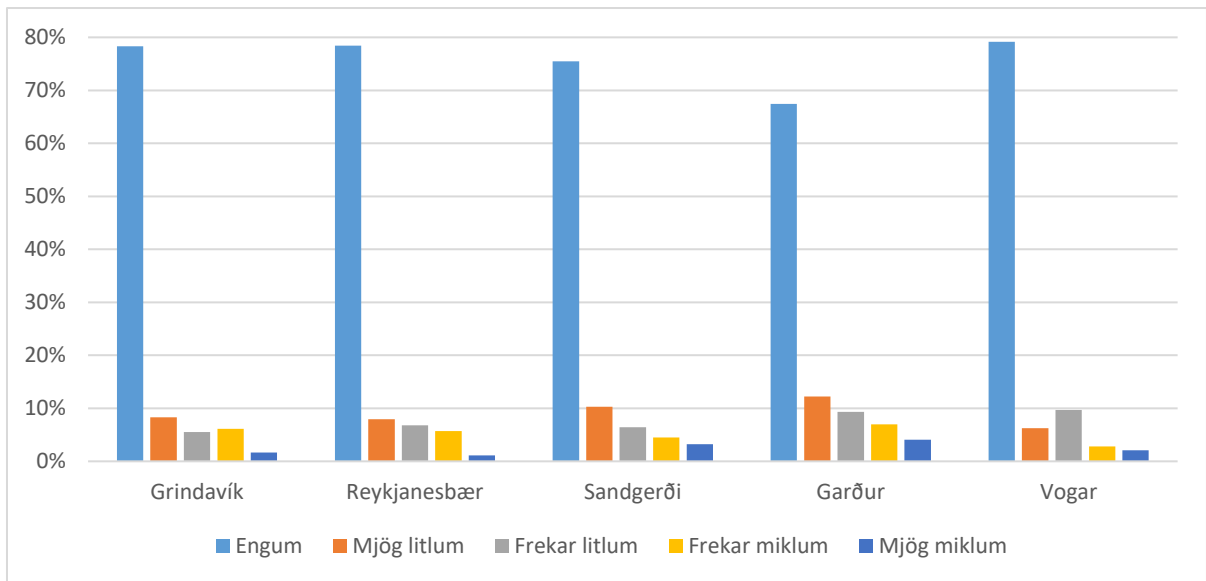
Mynd 17: Brottflutningar frá Suðurnesjum á næstu tveimur árum

Þegar spurt var um hversu líklegt eða ólíklegt væri að þátttakendur kæmu til með að flytja frá Suðurnesjum á næstu tveimur árum kom í ljós að 20% íbúa Reykjanesbæjar telja það líklegt, 16% íbúa í Vogum, 14% íbúa í Grindavík og 12% íbúa í Sandgerði og Garði. Rétt er að geta að ekki er marktækur munur milli aldurshópa þegar svörin eru greind nánar. Háskólamenntaðir íbúar eru þó líklegri til þess að huga að flutningi á næstu tveimur árum en aðrir.



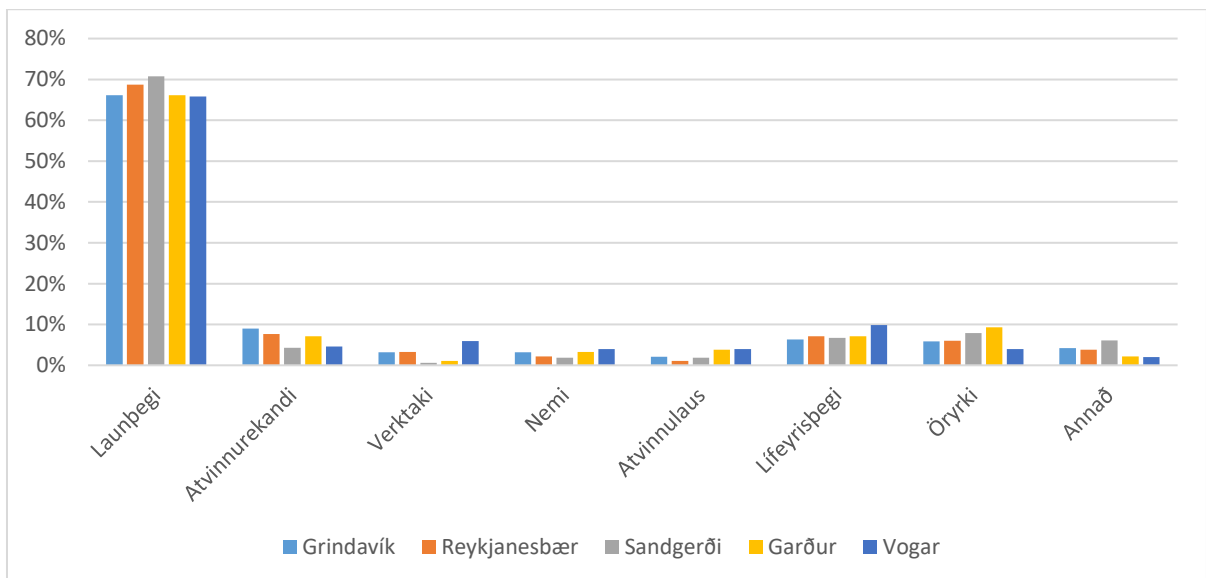
Mynd 18: Flutningur til annars sveitarfélags á Suðurnesjum

Þegar þátttakendur eru beðnir um að gera grein fyrir afstöðu sinni hvort að þeir telji líklegt að þeir flytji til annars sveitarfélags á Suðurnesjum telur mikill meirihluti þeirra það frekar eða mjög ólíklegt. Hæst er hlutfallið í Sandgerði og Garði en 12% íbúa sveitarfélaganna gæti flutt sig um set milli sveitarfélaga á næstu tveimur árum. Í Vogum er hlutfallið 5%, í Reykjanesbæ 3% og í Grindavík 2%.



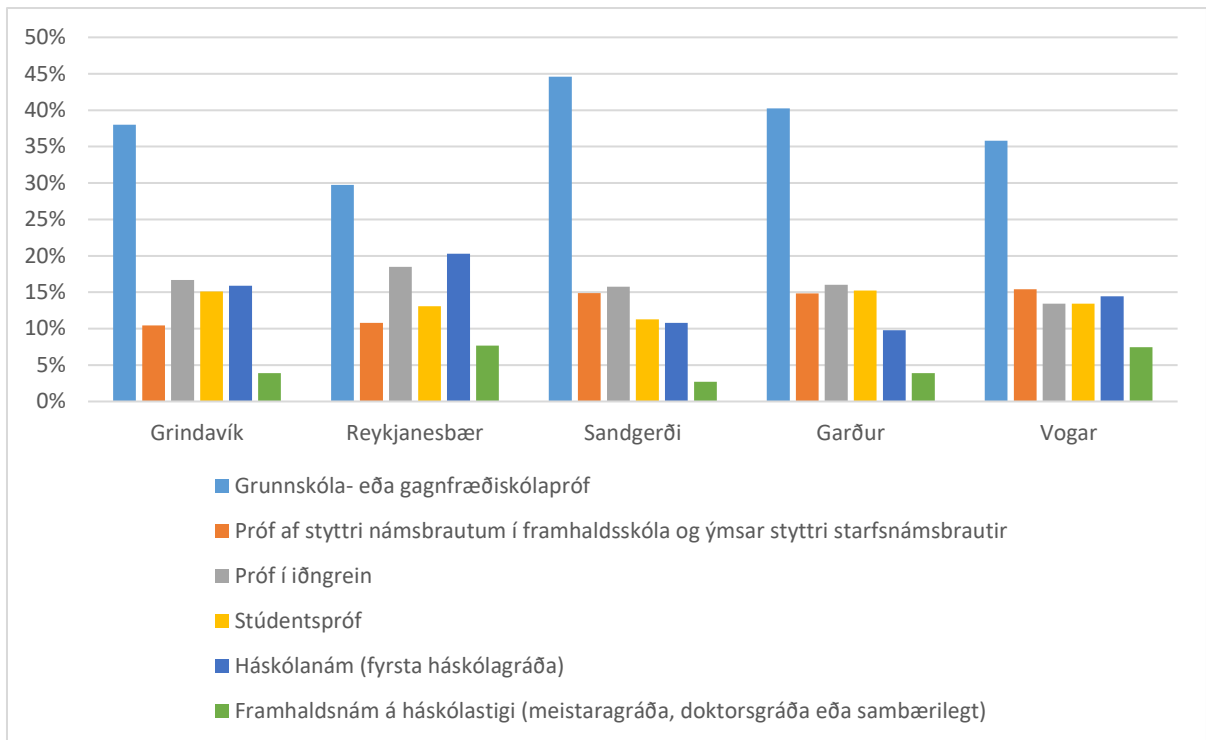
Mynd 19: Vanskil

Mikill meirihluti þátttakenda á ekki í vanskilum. Í Vogum er hlutfallið 79%, í Reykjanesbæ og Grindavík 78%, í Sandgerði 75% en lægst er það í Garði, 67%. Athygli vekur að í Garði áttu 11% þátttakenda í frekar miklum eða mjög miklum vanskilum.



Mynd 20: Staða á vinnumarkaði

Í könnuninni var spurt um stöðu fólks á vinnumarkaði. Mikill meirihluti þátttakenda eru launþegar. Hlutfallið er hæst í Sandgerði eða 71% og lægst í Grindavík, Garði og Vogum 66%. Hlutfall atvinnurekenda er hæst í Grindavík eða 9% en lægst í Sandgerði 4%. Hæst er hlutfall lífeyrisþega í Vogum eða 10%. Hlutfall atvinnulausra er innan við prósentustigi herra en tölur Vinnuálastofnunar fyrir október gefa til kynna.



Mynd 21: Menntun á Suðurnesjum

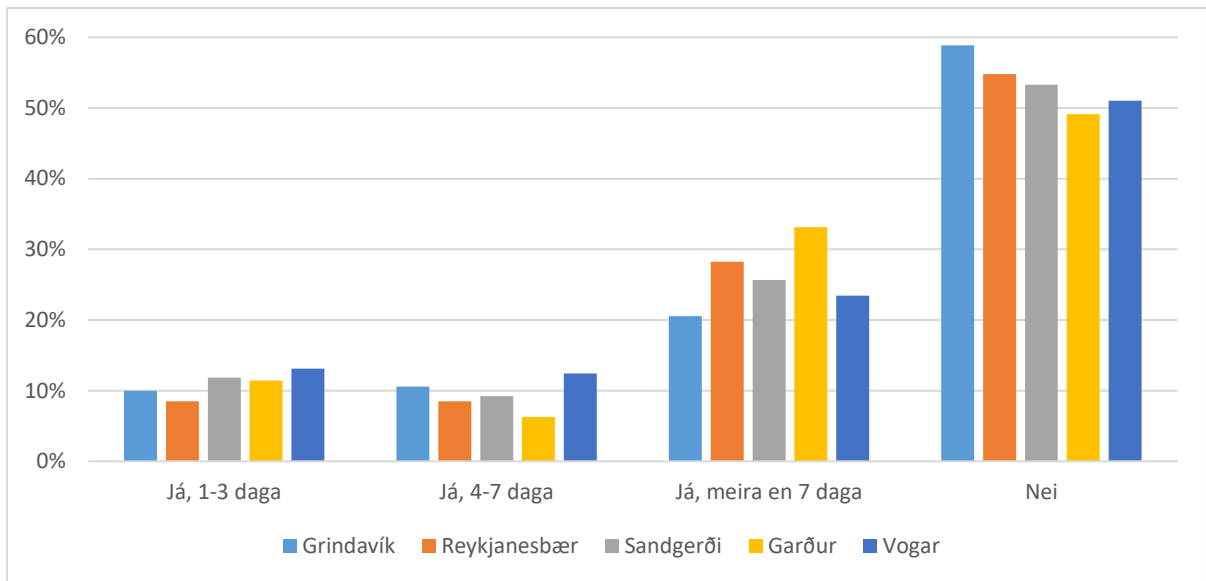
Samkvæmt tölum frá Hagstofu Íslands höfðu 35,2% landsmanna 16 ára og eldri eingöngu lokið grunnenntun árið 2014. Hlutfallið hefur lækkað ár frá ári síðan árið 2003 þegar það var 41,3%. Á sama tíma hefur hlutfall háskólamenntaðra hækkað úr 21,5% í 28,8%. Hlutfall íbúa á landsbyggðinni með háskólamenntun árið 2014 var 18,8%.

Samkvæmt könnuninni eru 37,8% íbúa á Suðurnesjum eingöngu með grunnskólapróf. Lægst er hlutfallið í Reykjanesbæ, 30%. Í Vogum er hlutfallið 36%, í Grindavík 38%, 40% í Garði og 45% í Sandgerði.

Hæsta hlutfall iðnmenntaðra er 18% í Reykjanesbæ, 17% í Grindavík, 16% í Sandgerði og Garði og 13% í Vogum.

28% íbúa í Reykjanesbæ hafa lokið háskólamenntun af einhverju tagi. Í Vogum var hlutfallið 22%, í Grindavík 20% en 14% í Sandgerði og Garði.

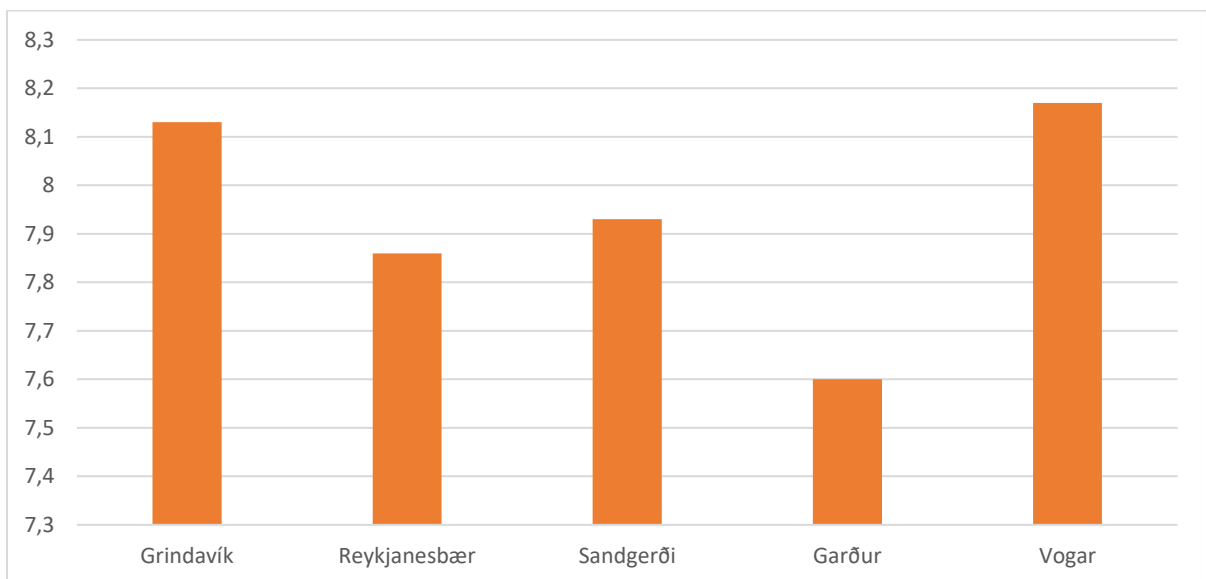
Við allan samanburð verður að hafa í huga að tölur Hagstofu Íslands miðast við íbúa 16-74 ára en íbúakönnunin við alla íbúa 18 ára og eldri.



Mynd 22: Sókn í sí- og endurmenntun síðastliðin 2 ár

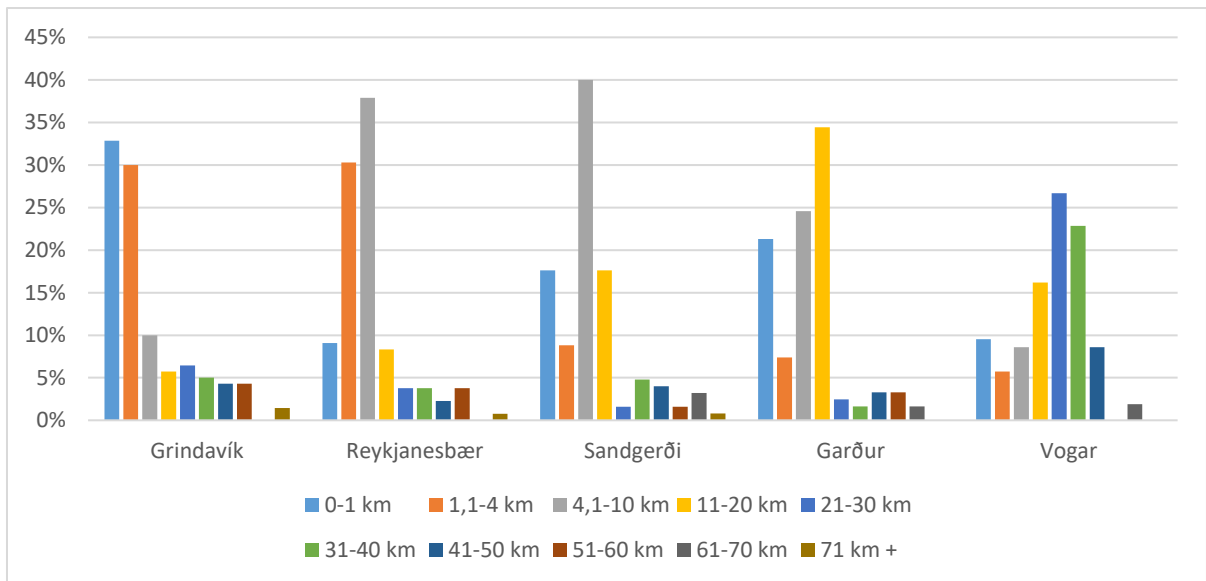
Þátttakendur í könnuninni voru spurðir að því hvort þeir hefðu sótt eða varið tíma í sí- og endurmenntun á síðastliðnum tveimur árum. Um 46,4% þátttakenda hafa sótt eða varið tíma í slíkt nám. Hlutfallið er hæst í Garði 51%, 49% í Vogum, 47% í Sandgerði, 45% í Reykjanesbæ og 41% í Grindavík.

Í Garði hafa 33% svarenda nýtt meira en 7 daga í slíkt á undanförunum tveimur árum, 28% í Reykjanesbæ, 26% í Sandgerði, 23% í Vogum og 21% í Grindavík.



Mynd 23: Hamingja á skalanum 1-10

Þátttakendur í könnuninni voru beðnir um að svara því til hversu hamingjusamir þeir væru á skalanum 1-10. Íbúar í Vogum gefa hamingju sinni að meðaltali 8,17 í einkunn og Grindvíkingar 8,13. Íbúar í Sandgerði gefa sér 7,93 í einkunn, í Reykjanesbæ 7,86 og í Garði 7,6.



Mynd 24: Vinnusóknarsvæði Suðurnesja

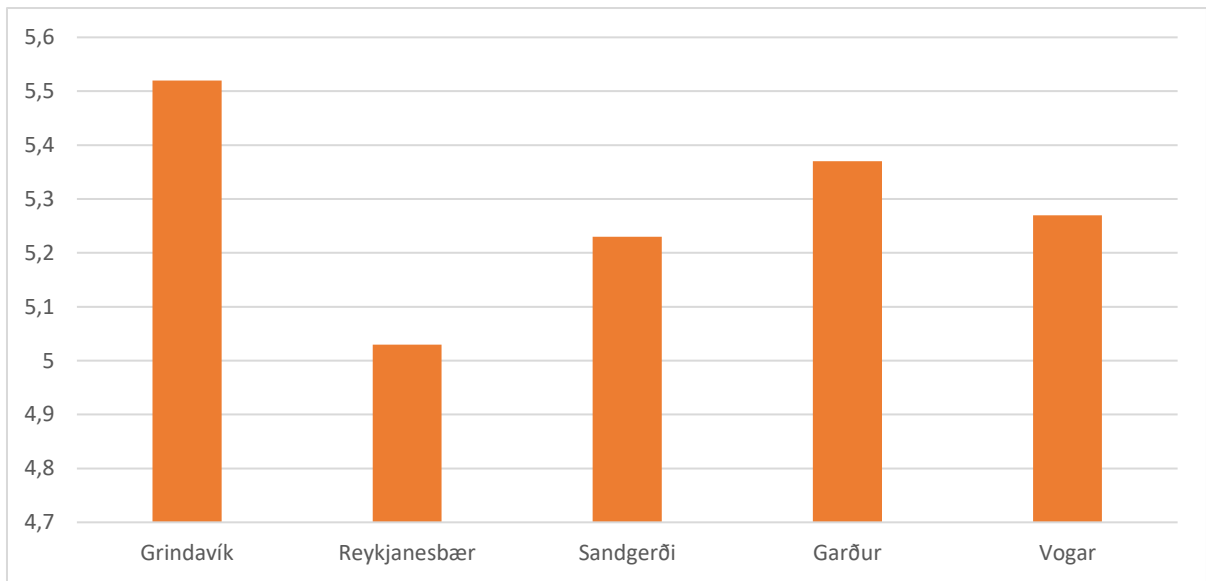
Gerð var tilraun til þess að meta vinnusóknarsvæði Suðurnesjamanna með því að spyrja hversu langt væri milli heimilis og vinnustaðar. 60% íbúa sækja vinnu í 0-10 kílómetra fjarlægð frá heimili sínu og 16% fara 11-20 kílómetra frá heimili sínu til að sækja vinnu.

Þegar vinnusóknarsvæðið er greint nánar eftir sveitarfélögum kemur í ljós að íbúar í Grindavík eru líklegastir til að sækja vinnu í innan við kílómetra fjarlægð frá heimili sínu eða 33%. Í Sandgerði er hlutfallið 18%, 21% í Garði, 10% í Vogum og 9% í Reykjanesbæ. 30% íbúa í Grindavík sækja vinnu 1,1-5 kílómetra frá heimili sínu. Samtals sækja því 63% íbúa Grindavíkur vinnu í innan við fimm kílómetra fjarlægð frá heimilinu.

30% íbúa í Reykjanesbæ sækja vinnu 1,1-4 kílómetra frá heimili og 38% búa í 4,1-10 kílómetra frá vinnustað. Samtals sækja því 77% íbúa Reykjanesbæjar vinnu innan við 10 kílómetra frá heimili sínu.

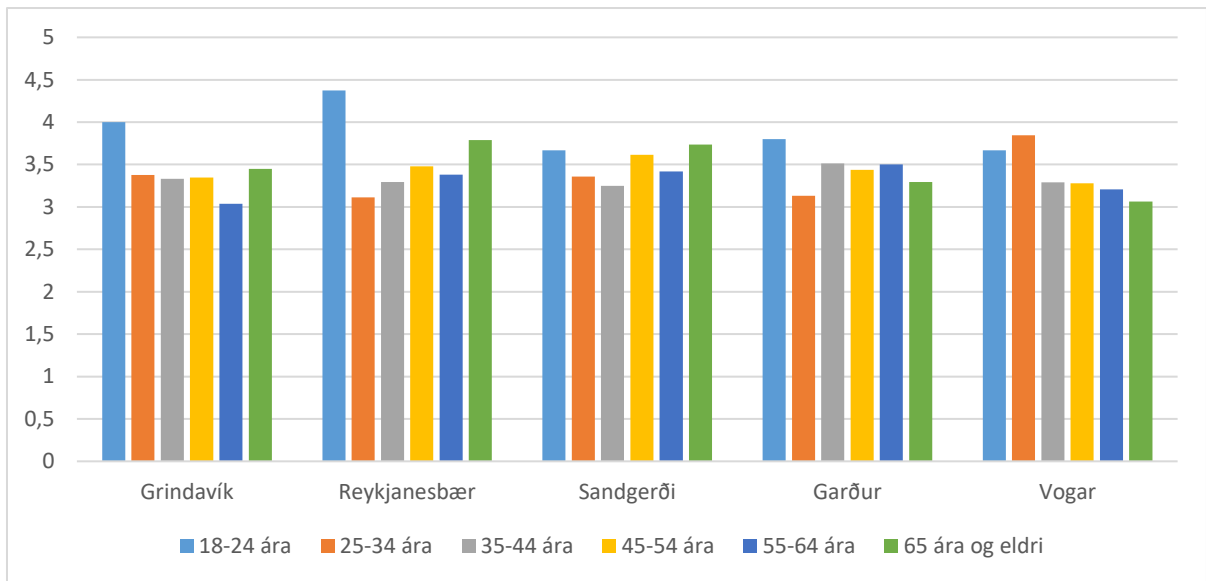
Í Sandgerði fer 40% íbúa 4,1-10 kílómetra til vinnu og 18% 11-20 kílómetra. Í Garði fer 25% 4,1-10 kílómetra og 34% 11-20 kílómetra.

Athygli vekur að á meðan aðeins 12% íbúa í Garði, 14% íbúa í Reykjanesbæ, 16% íbúa í Sandgerði og 21% íbúa í Grindavík sækir vinnu í meira en 20 kílómetra fjarlægð frá heimili sínu þá gera það 60% íbúa í Vogum.



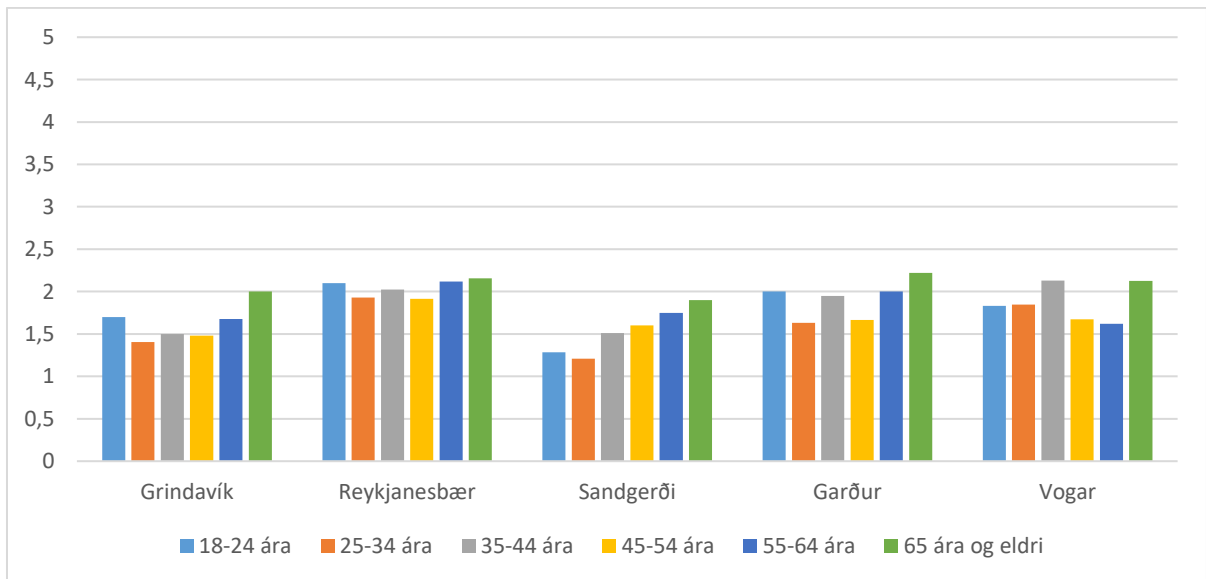
Mynd 25: Viðhorf til sveitarfélags á skalanum 1-7

Grindvíkingar hafa jákvæðasta viðhorfið gagnvart sveitarfélaginu sínu og gefa því 5,52 í einkunn af 7 mögulegum. Íbúar í Garði gefa sveitarfélaginu 5,37, í Vogum 5,27, í Sandgerði 5,23 og í Reykjanesbæ 5,03.



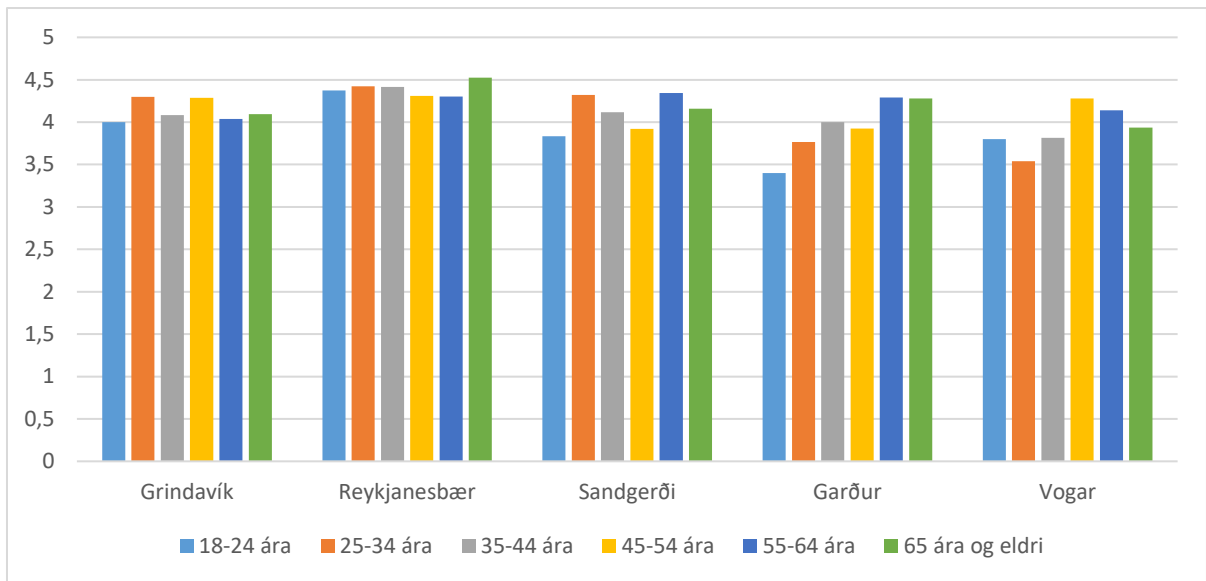
Mynd 26: Mikilvægi framboðs á húsnæði til leigu á skalanum 1-5

Almennt er það svo að yngri íbúum á Suðurnesjum finnst mikilvægt að hafa gott framboð á húsnæði til leigu. Þegar þátttakendur í könnuninni eru beðnir um að gefa þættinum einkunn með tilliti til mikilvægi er meðaltalið 3,4 en 3,9 hjá fólki á aldrinum 18-24 ára. Mikilvægi framboðs af leiguhúsnæði er mest hjá þessum aldurshópi í Reykjanesbæ eða 4,4 af 5 mögulegum.



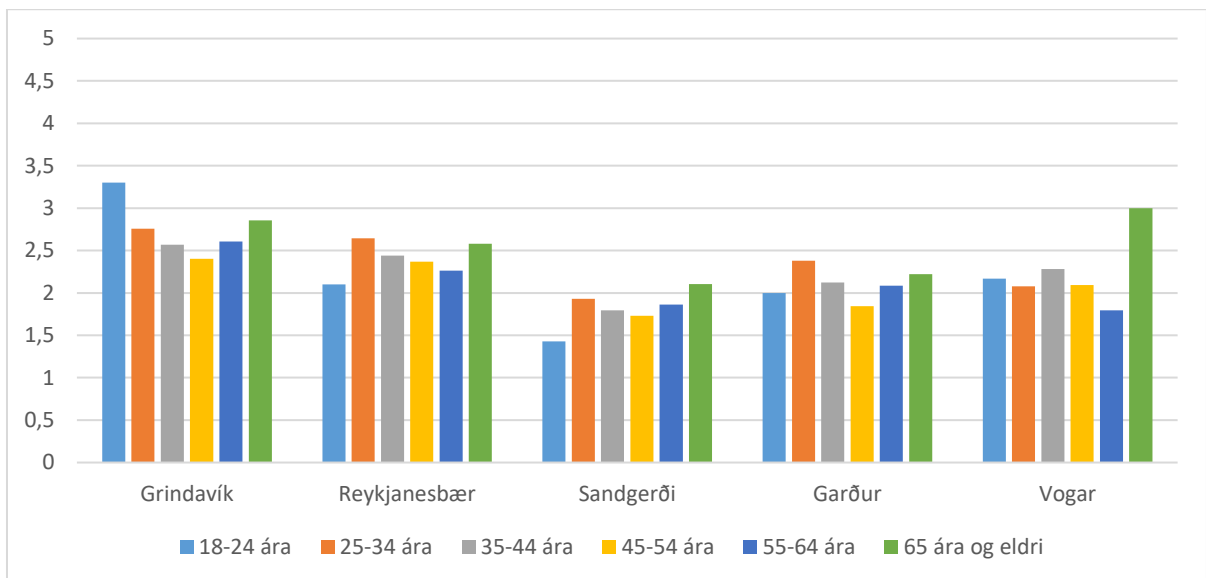
Mynd 27: Staða framboðs á húsnæði til leigu á skalanum 1-5

Miðað við mikilvægi þessa málaflokks hjá ungu fólki er rétt að vekja athygli á að ungt fólk gefur stöðu framboðs af leiguhúsnæði ekki háa einkunn. Þannig gefur yngsti aldurshópurinn í Reykjanesbæ stöðu mála 2,1 í einkunn af 5 mögulegum.



Mynd 28: Mikilvægi gæða heilsugæslu/sjúkrastofnana á skalanum 1-5

Áberandi er hversu mikla áherslu íbúar á Suðurnesjum leggja á mikilvægi gæða heilsugæslu/sjúkrastofnana á svæðinu. Íbúar allra sveitarfélaganna meta mikilvægi málaflokksins sem rúmlega 4 á skalanum 1-5.



Mynd 29: Staða gæða heilsugæslu/sjúkrastofnana á skalanum 1-5

Ef aftur er skoðuð staða gæða heilsugæslu/sjúkrastofnana á skalanum 1-5 kemur í ljós töluverð óánægja. Grindvíkingar eru síst óánægðir með stöðuna og gefa einkunnina 2,6 á meðan íbúar í Sandgerði eru óánægðastir og gefa málaflokknum einkunnina 1,8.

6. Viðauki

6.1 Merkingar þátta og skilgreiningar

Merking í myndum	Áhrifapáttur – frekari skilgreining
Afþreying	Tækifæri til afþreyingar
Aldraðir	Þjónusta við aldraða
Almsamg	Almenningssamgöngur
Atvinnulausir	Þjónusta við atvinnulausa
Atvinnurekstur	Möguleikar á eigin atvinnurekstri
Atvinnuúrval	Fjölbreytni atvinnulífs
Atvinnuöryggi	Atvinnuöryggi
Barnafólk	Þjónusta við barnafólk
Bókasöfn	Bókasöfn
Elliheimili	Dvalarheimili aldraðra
Farsími	Farsímasamband
Fatlaðir	Þjónusta við fatlaða
Félagsheimili	Félagsheimili
Fjárhagsvandi	Aðstoð við fólk í fjárhagsvanda
Framfærsla	Framfærslukostnaður
Framhsk	Námsmöguleikar á framhaldsskólastigi
Framhsk gæði	Gæði framhaldsskóla
Friðsæld	Friðsæld
Grunnskóli	Gæði grunnskóla
Háskóli	Námsmöguleikar á háskólastigi
Heilsugæsla	Gæði heilsugæslu / sjúkrastofnana
Internet	Nettengingar
Íbúðir	Framboð á íbúðarhúsnæði til kaups
Íþróttir	Tækifæri til íþróttatómstundaiðkunar
Launatekjur	Launatekjur
Leiguíbúðir	Framboð á húsnæði til leigu
Leikskóli	Gæði leikskóla
Mannlíf	Gott mannlíf
Menning	Menningarlíf
Náttúra	Nálægð við fjölbreytta náttúru
Skipulagsmál	Skipulagsmál
Tónlistarskóli	Tónlistarskóli
Umferð	Greið bílaumferð
Unglingastarf	Gæði unglingastarfs
Útlendingar	Þjónusta við fólk af erlendum uppruna
Vegakerfi	Vegakerfi
Vöruúrval	Vöruúrval/þjónustuveit
Vöruverð	Vöruverð
Örugg umferð	Umferðaröryggi
Öryggi	Almennt öryggi

Tafla 15: Merkingar á þáttum og skilgreining þeirra